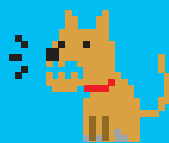


京都の 未来企業 団体 2024



本書を手にとっていただいた皆さんへ

—あなたは、どんな未来を思い描いていますか—

いま、京都で学ぶ若者の多くが、社会に出ると首都圏を中心に
他都市へ活躍の場を移してしまう現実があります。

本書は、京都府内で学ぶ中学2年生と
その保護者の皆さまに向けて制作されました。
子どもたちが、地域の産業や企業・団体が
どのように社会に貢献しているかを知り、その理念や情熱に触れることで、
今後のキャリアを思い描く一助としていただきたい—
それが本書を刊行する私たちの願いです。

本書に登場するのは、今まさに京都を拠点に活躍され、
明日の京都を担う企業・団体ばかりです。
ぜひ、その事業や活動を知り、理念や情熱に触れてください。
そして、もしも興味・関心が湧いたら、
インターネットで調べてみたり、直接訪問してみたり、
ご自身に合わせたより深い学びを進めてみてください。

子どもたちが地元・京都でのキャリア形成について考え、
対話するきっかけに本書をご活用いただき、
未来の京都の担い手として羽ばたいてくれることを願っています。

結びに、本書の刊行・配布に当たり、
ご尽力いただいたすべての皆さまに感謝申し上げます。

2024年6月 京都新聞

京都の未来企業・団体 2024

P04 この本の使い方

京都の未来・企業団体

P06 アーキテクチャーリンクライフ株式会社

P07 アサヒビール株式会社

P08 石清水八幡宮

P09 上原成商事株式会社

P10 裏千家今日庵

P11 大垣書店グループ

P12 オーシャン貿易株式会社

P13 柿本商事株式会社

P14 医療法人 仁愛会 川村産婦人科

P15 全国天満宮総本社 北野天満宮

P16 株式会社京進

P17 学校法人 京都外国語大学

P18 京都鯉節株式会社

P19 京都きづ川病院

P20 学校法人 瓜生山学園 京都芸術大学

P21 京都産業大学

P22 京都信用金庫

P23 京都精華大学

P24 京都生活協同組合

P25 京都中央信用金庫

P26 株式会社京都東急ホテル

P27 京都薬品工業株式会社

P28 株式会社きんでん 京都支店

P29 株式会社公益社

P30 佐川印刷株式会社

P31 株式会社三笑堂

P32 株式会社島津製作所

P33 株式会社松栄堂

P34 浄土宗

P35 真宗大谷派(東本願寺)

P36 株式会社SCREENホールディングス

P37 成基コミュニティグループ

P38 学校法人 聖母女学院

P39 第一生命保険株式会社

P40 総本山 醍醐寺

P41 株式会社大丸松坂屋百貨店

P42 大和ハウス工業株式会社

P43 タキイ種苗株式会社

P44 武田病院グループ

P45 株式会社たけびし

P46 株式会社土井志ば漬本舗

P47 TOWA 株式会社

P48 西日本電信電話株式会社 京都支店

P49 ニチコン株式会社

P50 NISSHA 株式会社

P51 日新電機株式会社

P52 総本山 仁和寺

P53 株式会社日立製作所

P54 株式会社福寿園

P55 福田金属箔粉工業株式会社

P56 富士フイルムビジネスイノベーション
ジャパン株式会社 京都支社

P57 佛教大学

P58 株式会社増田医科器械

P59 三井不動産株式会社

P60 株式会社ミネルヴァ書房

P61 株式会社美濃吉

P62 村田機械株式会社

P63 株式会社村田製作所

P64 彌榮自動車株式会社

P65 洛和会ヘルスケアシステム

P66 立命館大学

P67 株式会社ロマンライフ

P68 みんなが住んでいる京都府のことを知ろう

P70 京都がいちばん!

これからご紹介するのは、今まさに京都を拠点に活躍し、明日の京都を担う企業・団体ばかりです。ぜひ、その事業や活動を知り、その思いや情熱に触れてみてください。そして、もしも興味や関心が湧いたら、インターネットで調べてみたり、直接訪問してみたり、ご自身に合わせたより深い学びを進めてみましょう。

※本書の記載内容は発行時の情報です。

企業・団体の名前とどんなことをしているのかが一目でわかります。

未来企業・団体の代表者に「未来との約束」と題し、皆さんへ向けたメッセージをいただきました。

企業・団体の成り立ちや事業・活動内容を簡単に知ることができます。あなたの知らない仕事や活動がきっと見つかります！

未来企業・団体の魅力を紹介 Part 1

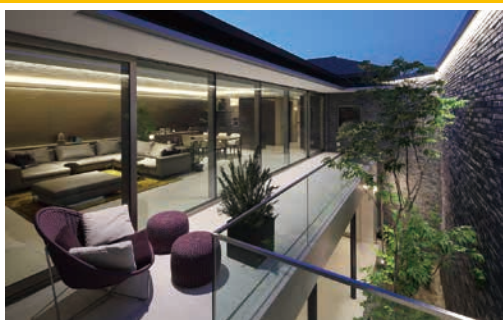
- **ココがすごい!**
世界・日本・京都に誇る、企業・団体の強みを紹介。
- **創業(者)エピソード**
企業の創業者や創業時のエピソードを紹介。
- **こんなところで役立っています**
暮らしの中にある事業・商品・サービスを紹介。
- **注目の先生**
大学で注目の先生を紹介。
- **わたしたちの仕事/活動**
神社やお寺、団体の取り組み、仕事を紹介。

未来企業・団体の魅力を紹介 Part 2

- **未来のために**
地域貢献やCSR(社会的責任)として取り組む活動、近年、注目される国連の持続可能な開発目標(SDGs)への取り組みなどを紹介。
- **先輩に聞く!**
現場で働く京都府出身の先輩たちが、会社を選んだ理由・やりがい・目標を語ります。
- **文化財を未来につなぐ! / ■ 訪ねてみよう!**
京都の神社・お寺には歴史的に貴重な文化財や行事がたくさんあります。それらを未来につなぐための取り組みを知り、実際に訪ねてみましょう。
- **ギャラリーコーナー**
企業・団体の魅力を写真で紹介。

建設業 アーキテクチャーリンクライフ (ALL) 株式会社

一棟一棟こだわりの設計で 人生や暮らしと住宅建築をつなぐ



バス後部広告でもおなじみの京都の注文住宅「ALLの家」。住む人の要望に合わせて一棟一棟フルオーダーで設計し建築しています。家具や扉などの建具、キッチンなども全てデザインし製作します。そのため年間10棟までしか建築できませんが、こだわりの住宅をご提供しています。

ココがすごい!

京都府内産木材を使い CO₂ 削減に貢献

住む人の健康と、地産地消の観点から京都で生産されたヒノキ材をふだんに使用しています。木材を輸送する時に発生するCO₂(二酸化炭素)の削減を証明する「ウッドマイレージCO₂京都の木認証書」を全戸で取得しています。



ギャラリーコーナー 上質な空間をデザインレワンストップで施工



建具や家具は厳選した材料を使用し1棟ごとにデザイン きれいな仕上がりを重ね、お客さまの理想を形にします

代表者コメント

人生を育み、 景観に美を添える住宅



篠田 潤さん

アーキテクチャーリンクライフ (ALL) 株式会社 代表取締役

Architecture

(建築) Link (つな

ぐ) Life (人生・生

活・命)。「お客さ

まの人生や暮らし

と住宅建築をつな

ぐことが私たちの

使命」という思い

を込めた社名です。住宅というのは街

並みの一部として存在し、家族の暮らし

を育む人生の器だと思えます。住む

ほどに愛着が増し、暮らしが豊かに熟

成されますように。景観に美しさを添

え、京都の街並みになじみますよう

に。そんな願いが私たちの家づくりの

軸になっています。

一人一人のお客さまと向き合いなが

ら、完全に自由なスタイルで自社設計

し、自社で現場の管理を行い、引き渡

し後のメンテナンス(保守)まで責任

を持ってご対応するのが私たちの家づ

くりです。本物の素材にこだわり、伝

統的な美に現代的な感性を加え、職人

の技を駆使して、住宅を設計し建築

しています。

本能寺会館に事務所を開設して今年

で22年目を迎えます。振り返ればた

くさんのお客さまやスタッフ、職人た

ちと共に、数々の物語を紡いでしま

した。それら全てが私たちの誇りであり

財産です。これからも技を磨き、感性

を研ぎ澄まし、新たな物語を生み出し

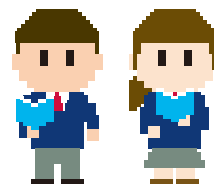
ていきたいと思えます。

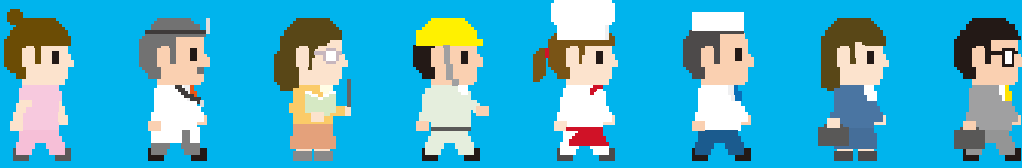
ALL ARCHITECTURE LINK LIFE

アーキテクチャーリンクライフ (ALL) 株式会社

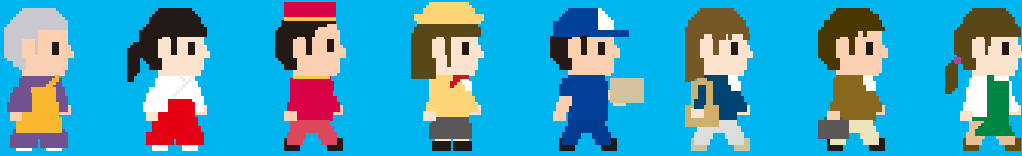
京都市中京区寺町通御地下下本能寺前町 522
 仮店舗営業中=京都市北区上賀茂岩ヶ池内町
 98-2 戸田ビル 4 階
 ◎創業年 / 2002 年
 ◎従業員数 / 6 人
 ◎拠点数 / 1 カ所

基本的な情報をまとめました。QRコードを読み込むと、企業・団体のウェブサイトを見ることができます。興味があればぜひ、チェックしてみてください。





京都の未来企業・団体





建設業

アーキテクチャーリンクライフ (ALL) 株式会社

一棟一棟こだわりの設計で 人生や暮らしと住宅建築をつなぐ



バス後部広告でもおなじみの京都の注文住宅「ALLの家」。住む人の要望に合わせて一棟一棟フルオーダーで設計し建築しています。家具や扉などの建具、キッチンなども全てデザインし製作します。そのため年間10棟までしか建築できませんが、こだわりの住宅をご提供しています。

ココがすごい!

京都府内産木材を使い CO₂ 削減に貢献

住む人の健康と、地産地消の観点から京都で生産されたヒノキ材をふんだんに使用しています。木材を輸送する時に発生するCO₂（二酸化炭素）の削減を証明する「ウッドマイレージCO₂ 京都の木認証書」を全戸で取得しています。



ギャラリー
コーナー

上質な空間をデザインしワンストップで施工



建具や家具は厳選した材料を使用し1棟ごとにデザイン



きめ細やかな打ち合わせを重ね、お客様の理想を形にします

代表者コメント

人生を育み、
景観に美を添える住宅



篠田 潤さん

アーキテクチャーリンクライフ
(ALL) 株式会社 代表取締役

Architecture
(建築) Link(つなぐ) Life(人生・生活・命)。「お客さまの人生や暮らしと住宅建築をつなぐことが私たちの使命」という思いを込めた社名です。住宅というのは街並みの一部として存在し、家族の暮らしを育む人生の器だと思います。住むほどに愛着が増し、暮らしが豊かに熟成されますように。景観に美しさを添え、京都の街並みになじみますように。そんな願いが私たちの家づくりの軸になっています。

一人一人のお客さまと向き合いながら、完全に自由なスタイルで自社設計し、自社で現場の管理を行い、引き渡し後のメンテナンス(保守)まで責任を持ってご対応するのが私たちの家づくりです。本物の素材にこだわり、伝統的な美に現代的な感性を加え、職人の技を駆使して、住宅を設計し建築しています。

本能寺会館に事務所を開設して今年で22年目を迎えます。振り返ればたくさんのお客さまやスタッフ、職人たちと共に、数々の物語を紡いできました。それら全てが私たちの誇りであり財産です。これからも技を磨き、感性を研ぎ澄まし、新たな物語を生み出していききたいと思います。



アーキテクチャーリンク
ライフ (ALL) 株式会社



京都市中京区寺町通御池下ル下本能寺前町 522
仮店舗営業中=京都市北区上賀茂岩ヶ垣内町
98-2 戸田ビル 4 階

◎創業年 / 2002 年
◎従業員数 / 6 人
◎拠点数 / 1 カ所



飲料メーカー

アサヒビール株式会社

多様な商品づくりと環境への取り組みで豊かな社会の実現に貢献する



アサヒビールはビール類、ビール類以外の酒類（洋酒、ワイン、焼酎など）およびアルコールテイスト飲料を製造・販売しています。各カテゴリーにおいて、幅広い商品ラインアップを持ち、お客さまの多様なニーズにお応えしています。

こんなところで役立っています

紙の使用面積を約 8 割削減した「エコパック」

2021年からテスト展開している「エコパック」は、ビールの缶の上だけを固定するエコな紙資材です。当社のこれまでの資材と比べ、缶 500ml のパックでは紙の面積を 81%も節約しています。昨年からは本格展開しました。



未来のために

エコな電力を活用して商品を製造

2009年に食品業界で初めて商品の製造に「グリーン電力」の活用を始めました。当社は主に木材チップなどの自然の恵みを燃料としたバイオマス発電などでつくられた電力を活用しています。



代表者コメント

豊かな社会を次世代へ



市野 周平さん
近畿圏京滋支社長

アサヒビールは水・麦・ホップなど自然の恵みを使って商品をつくり、お客さまの生活をより潤いのあるものにできるよう努めています。

つまり、豊かな地球環境が根底にあることで、私たちの仕事は成り立つのです。

アサヒビールではグリーン電力を使った商品づくりをはじめ、工場を中心とした再生可能エネルギーの活用や省エネ、「エコパック」のように限りある資源を大切に環境負荷の少ない容器包装の取り組みに力を入れています。アサヒグループ全体でも地球環境に優しい取り組みにチャレンジしています。捨ててしまうパンの耳やコーヒー豆などを使ったクラフトビールや、野球選手が練習や試合で使った折れてしまったバットなどを原料にしたエコカップ「森のタンブラー」などを開発し、皆さんが楽しみながら環境負荷を低減できるよう提案しています。

伝統ある美しい街京都を、未来を担う子どもたちにより健全に引き継ぐためにアサヒビールは事業を通して、環境を守る活動に積極的に取り組みます。そして、私たちが掲げるビジョン「すべてのお客さまに、最高の明日を。」の達成を目指します。



Asahi



京滋統括支社 = 京都市下京区烏丸通四条下ル水銀屋町 612

◎設立 / 1949年
◎従業員数 / 4,225人（酒類事業連結）
◎拠点数 / ビール工場 6カ所※ 2023年3月現在

千年の時を超え、日本の心を守り伝える



幣殿

石清水八幡宮は、平安時代初めの860（貞観2）年に、京の都を護るために創建された国家鎮護の神社です。創建以来千年以上の歴史があり、朝廷、武家をはじめ、多くの人々から信仰を集めてきました。今も厄除開運の神社として有名であり、年間を通して多くの参拝者が訪れます。

わたしたちの仕事

伝統ある神事を未来へ継承していく

神社にご奉仕する神職の一日は、朝、御本殿にて大祓詞と呼ばれる祝詞を皆で読み上げ、境内の清掃から始まります。その後、ご祈祷を行い、お札やお守りを参拝者に授与する仕事もあります。祭典日には、神職全員が装束を着て、御神前にて神事のご奉仕を行います。

多岐にわたりますが、最も大切な仕事は、伝統ある神事を未来へと継承していくことです。

ギャラリー
コーナー

伝統にのっとったたくさんの神事



参進



五節供

代表者コメント

和の心をもって、
世界の平和を祈る



田中 恒清さん
石清水八幡宮
宮司

世界へ目を向ければ、戦争の勃発や自然災害の発生など、心を痛める出来事が数多く起こっています。また国内では、SNS（会員制交流サイト）などでの誹謗中傷によって、尊い命が失われる事件も毎年起きています。

この困難な時代の中で、神職として何かでできることはないかと考え、改めて日本古来の精神でもある他者を思いやり共に協力して生きていく「和の心」の大切さを、世界へ発信していく時であると思うのであります。自然災害が発生した時に、皆で助け合い励まし合う日本人の姿は、まさに「和の心」の実践であり、世界中の人々が称賛し、見習うべき国民であるとして高く評価されています。

他国への侵略や昨今のSNSでの誹謗中傷も、人々の他者への攻撃心、すなわち他者を軽視して、自分さえ良ければそれでよい、という独善的な心に端を発していると思います。

今こそ他者への思いやりや優しさを、神道の精神である「和の心」と共に発信し、世界平和を希求していきたいと強く願っております。



石清水八幡宮



京都府八幡市八幡高坊 30

◎創建年 / 860（貞観2）年

◎創建者 / 行教和尚

◎所蔵文化財数 / 国宝…御本殿本社 10棟
重要文化財…建造物 9棟・他多数



エネルギー
生活産業商社

うえ はら せい しやう じ かぶ しき がい しゃ
上原成商事株式会社

**創業 80 年以上の実績と、安心・安定の
供給体制でお客さまの懸け橋となる**



上原成商事株式会社は、生活に必要なあらゆる資源をお客さまのニーズに合わせてお届けする「生活産業商社」です。生活に欠かせないエネルギー・建設資材の販売に加え、「ガソリンスタンド」を二十数店舗運営し、地域の人たちのカーライフをサポートしています。

ココがすごい!

品質管理・配送力・そして向上心で、現代の街づくりを支えます。

ビルや道路・橋や家などの建設に必要な資材や機器を手配し、工事を手伝います。私たちは「現場」のことを大事にして人々から信頼されています。可能な限り建設現場に足を運び、技術者の考えを聞き、仕事に生かしています。

未来の
ために

ガソリンスタンドは「車のコンビニ」へ

脱炭素の時代、ガソリンは電気や水素に代わっても、車がなくなることはありません。車の販売・車検・洗車・タイヤ・自動車保険など、車に関わる商品やサービスを提供する「車のコンビニ」として、進化を遂げています。



代表者コメント

**人々の豊かな生活を
支え続ける**



うえ はら しん さく
上原 晋作さん
上原成商事株式会社
代表取締役社長

当社の前身は肥料商から始まりましたが、今は建設資材やエネルギーなどいつも人々の生活に欠かすことのできない商品を扱う生活産業商社

です。創業以来変わらずこだわっていることは、人々の生活や産業の発展の源となる商品を提供し続け、人々の豊かな生活の基礎を支え続けることです。歴史の中で戦争や、自然災害、景気の変動、感染症などさまざまな環境の変化がありましたが、人々がより豊かな生活を求める限り、当社はいつもそれらの要因に左右されることなく常に安定成長を続けることができました。

当社が提供した建設資材で建物や道路ができて住み良い町が作られ、当社が提供したエネルギーで人々が活躍している姿を見ると、少し誇らしい気持ちで湧くとともにこの仕事をして良かったと思います。

決して目立つ会社ではないけれど、景気に左右されることなくいつも世の中から必要とされる会社、そして何より当社が一番大切にしていることは「何歳になっても自分の能力を発揮できて、楽しく働ける会社」であることです。町の皆さんのおかげさまで当社が成り立っていることが実感できる、そんな会社をこれからも目指していきます。



上原成商事株式会社



京都市中京区車屋町通御池上ル塗師屋町
344 番地

◎創業年 / 1943 (昭和 18) 年
◎従業員数 / 366 人 (グループ会社含め)
◎拠点数 / 国内 16 カ所



茶道文化

裏千家今日庵

「茶の湯に出会う、日本に出会う」



千利休が大成した「茶道」の継承と発展に尽力しています。お茶を点て、味わうだけでなく、季節の移ろいを取り入れた菓子や料理、花や器などのしつらいまで、あらゆる生活文化を体現しているのが茶道です。日本の心である茶道の普及を通じて、日本文化の発展を担っています。

わたしたちの活動

「一期一会（いちごいちえ）」の心で一服を楽しむために

お茶を楽しくいただくのが本来の茶道。亭主（もてなす人）も客も互いに思いやりを持って、一度限りの茶会に臨みます。そのために必要な作法や立ち居振る舞いを学べる教室を、日本各地だけでなく世界各国で開いています。



稽古風景（裏千家学園）

未来のために

日本の心を親子で学ぶ「和の学校」

十五代前家元・千室室大宗匠が提唱され、日本人の心の文化を親子で学ぶ「和の学校」を開校しています。お茶の点て方・いただき方だけでなく、茶道を通じて互いに心を通わせながら、伝統的な礼儀作法や生活習慣を学びます。



茶道を通じ、日本の心を伝える

代表者コメント

受け継がれる 茶の湯の心



千室宗室さん
裏千家十六代家元

裏千家は、千利休の孫にあたる千家三代元伯宗旦の四男仙叟宗室が今日庵として道統を継いだことに始まります。

日本の総合文化である茶道の精神を千利休は「和敬清寂」という言葉で示しました。以来450年にわたり、各時代に生きる人々がその精神を守りつつ、それぞれの「今」にかなう茶の湯の姿を模索してきました。例えば、裏千家十一代玄々斎は、1872年の京都博覧会において海外からの来訪者をもてなすために「点茶盤」を考案。椅子とテーブルの「立礼」式のスタイルは、今では広く親しまれています。また明治末には十三代圓能斎が保健衛生の観点から濃茶の飲み回しを避ける「各服点」を考案。これらの創意工夫は、現代のコロナ禍においても生かされています。

2013年より20年かけ約170年ぶりに重要文化財「裏千家住宅（茶室を含む）」の大規模な保存修理工事が行われました。

裏千家では、先人から受け継いだ伝統を大切に守り伝えるとともに、学校茶道を通して若い茶の湯者の育成に努めています。これからも時代に即した茶の湯を実践していきます。



URASENKE
裏千家



京都市上京区小川通寺之内上ル本法寺前町613番地

- ◎一般財団法人 今日庵
- ◎一般社団法人 茶道裏千家淡交会
- ◎学校法人 裏千家学園



書店

大垣書店グループ

書店の枠組みを超え、文化の継承と発展を担う魅力ある場所づくり



2021年秋に開業した「堀川新文化ビルディング」

京都を中心に書店事業を展開している大垣書店。近年では書店という枠組みを超えた創造活動を通して地域の発展に貢献しています。2021年秋に開業した「堀川新文化ビルディング」は、書店だけでなくアートギャラリーやカフェを併設し、文化を継承し、創り出す場となっています。

ココがすごい!

百年書店を目指して

創業80周年を超えた京都生まれの大垣書店。現在、北海道から広島まで国内に50店舗を展開しています。身近な「本屋さん」から広がるさまざまな創造活動を応援し、これからも地域の皆さまに必要とされる魅力ある書店であり続けます。



未来のために

読書マラソン

大垣書店では毎年夏休みに小中学生を対象とした「読書マラソン」を開催しています。参加登録すると、感想カードを提出するたびにスタンプがもらえます。子どもたちが楽しんで参加できる読書推進活動を目指しています。



代表者コメント

「夢」のある未来とは



大垣 守弘さん
大垣書店グループ
代表取締役

世界では紛争や国同士の権力争いがいまだに続いています。子どもたちが夢を持てる社会・未来とはどのようなものなのでしょうか。資源は有限であり、命は永遠でないことは明らかであるにもかかわらず、人間の欲望はとどまるどころを知りません。

高齢化社会を目の当たりにし、いよいよリミットが迫っていると感じるのは私だけでしょうか。持続可能な社会を目指すことが叫ばれて久しい今日ですが、その取り組みの加速度を上げていかなければならないでしょう。気候変動やエネルギー問題をはじめ、社会課題が山積みになっている現在、共に知恵を絞り、考え、仲間と一つ一つ解決していくしか未来の道は開けないと感じています。「真の幸福とは何か」立場・年齢を超えて答えを出すことは簡単ではありませんが、互いの立場で考える契機を京都から発信し、夢を持てる社会を作っていくことがわれわれの役目であり責任だと感じます。目標の大小にかかわらず、実現したいことを明確に捉え、そのために何をすべきか、何ができるのかを見つけることが大切です。さまざまな学びの機会を逃さず、豊かな夢のある社会を築きたいと願ってやみません。



大垣書店



本社＝京都市北区小山西花池町1-1

- ◎創業年／1942年
- ◎従業員数／1,030人
- ◎店舗数／国内50店舗



農水産物
卸販売

オーシャン貿易株式会社

おいしい食材を生産地から届ける 生鮮品の専門商社



オーシャン貿易は、サーモンなどの生鮮品を扱う専門商社です。私たちは世界中のおいしい食材・美しい生花を探し続けています。生産者さまが真心を込めて作られた、味や香り、色合いも美しい生鮮品を、新鮮な状態でお客さまへお届けすることが、私たちの使命です。

ココがすごい!

輸入量は1週間でおすし1千万貫分!

主力商品のオーロラサーモンは、世界で初めて北極圏で養殖されたサーモンです。冷たい海で育った上品な味わいのサーモンは日本中で愛されています。日本に輸入されるサーモンの、約25%を当社が輸入しています。



未来の
ために

将来も安心安全な魚を食べられるように

ASC/MSC 認証をご存じですか？
環境に優しく、適切に管理された持続可能な養殖業や漁業に与えられる国際認証です。当社では、水産資源を未来に残すためにASC/MSC 認証商品の取り扱いを増やしています。



ASC-C-00333



MSC-C-53495

代表者コメント

混迷の世界市場に挑戦する



金子 直樹さん
オーシャン貿易株式会社
代表取締役社長

生鮮食品や花き（切り花）などの輸出入に特化した商社のわが社は、2023年に、創業50年を迎えました。創業者の米田多智夫代表取締役会長から、バトンを受けて社長に就任した私は、取引先の多い北欧、東南アジア各国を視察し、商談を重ねてきました。ロシアのウクライナ侵攻をはじめ激動する世界の政治、経済、社会の実情を目の当たりにし、あらためて企業リーダーの1人として、混迷の時代を生き抜き、消費者に安定的に商品を提供する使命を再認識しました。

戦争とコロナ禍の影響もあって、エネルギーをはじめ穀物、食品などの価格が上昇、消費に対する意識を冷やませました。わが社は、主力の一つであるノルウェーサーモンの一部をウクライナで加工していますが、難局を乗り越えて輸入量は前年を上回り、輸出面ではシンガポールに販売拠点を新設、東南アジア最大手のスーパーとの取引を本格化させ、増収増益を維持しました。商社の資産は人材です。性別、国籍を問わず人材を育成し、混迷する世界の市場動向をチェックしながら、商材の開拓に果敢に挑戦していきたいと考えています。



オーシャン貿易株式会社
Ocean Trading Co., Ltd.



京都市中京区六角通烏丸東入堂之前町 254
WEST18 4階

◎創業年 / 1973年
従業員数 / 53人 (2024年4月時点)
拠点数 / 国内2カ所、海外4カ所

時代の先を行くイノベーションの精神で 紙販売から事業領域を拡大！



(左上から時計回りに) 地域情報発信事業「御酒印帳®」／和紙ショップ「紙司柿本」／リテラシー事業「言の葉講座作文添削」と「FUTURE VISION」、紙マテリアル事業（月間1万トン以上の販売実績）

1845年、諸国和紙問屋として創業。背景には竹屋からの事業転換という革新がありました。時代を先取る新進気鋭の精神で、紙を素材ではなく「メディア」や「コミュニケーションツール」と捉え、地域情報発信事業（メディア事業）や教育支援事業（リテラシー事業）へと展開しています。

ココがすごい！

少数精鋭で新たなビジネスモデルを創出

1からではなく、0から新たなビジネスモデルを創り出しています。地域情報を発信し活性化することを目的としてスタートした「御酒印帳プロジェクト」。全国の酒蔵に参加していただき、御朱印帳ならぬ「御酒印帳®」としてお酒のラベルをもらうことができるプロジェクトです。

こういった新しい取り組みができるのも30数名という少数精鋭で一人三役以上の仕事に従事しているからなのです。

未来のために

未来を担う若者を育むリテラシー事業

未来を担う若者に必要なコミュニケーション能力には、手書き文化による創造力・思考力の向上が絶対不可欠です。そのために「言の葉講座」作文添削もスタートしました。そして年4回『FUTURE VISION』という教育情報誌も刊行。誰でも参加できます。自分を表現する能力を向上させる一役を担っています。

代表者コメント

ヨーゼフ・アロイス・
シュンペーター



柿本 新也さん
 柿本商事株式会社
 代表取締役会長

私が19歳の頃、経済学の巨人シュンペーターの大著と巡り合う機会があり、日々その著書に没頭していきましました。当時、彼の学説を十分理解

できたかという点に疑問ですが、50年たった今、彼の著書を改めて読むとすらすら頭の中に入ってきます。

80年前の彼の経済学的予言は、まさに現在の世界観を映し出しています。

悩み多き若者にとって、学問する、学修することは時に苦しく、投げ出たくなることもある。当時を振り返ると私もそうだったと思います。しかし、「継続は力なり」とは真理なのです。

社会に出て、毎日仕事に追われ、忙しい日々の中で結婚相手を見つけ、家庭ができ、子どもが生まれるとより一層忙しくなり、自分自身の時間が持ちづらくなる。そして、仕事上の人間関係でストレスもたまります。

毎日じゃなくてもいい。何か思いついた時に書物を引っ張り出してくればいい。すると、年とともに理解力は増し、若い時に分からなかった事柄が納得のいく答えとなって出てきます。

好きなことを仕事にしません。そうすれば、どんな苦境でも乗り越えられる。全うすること。それが人生におけるIdentityなのだから！



紙 KAKIMOTO SHOJI Co.,Ltd.

本社＝京都市中京区寺町通二条上ル常盤木町54

◎創業年／1845年
 ◎従業員数／38人



医療、福祉

医療法人 仁愛会 川村産婦人科

妊娠・出産から「女性のヘルスケア」まで 女性の心身の健康をサポートする



生後3日目のニューボーンフォト(院内撮影)

京都下鴨の地で1953年から3代続く産婦人科。出産育児は女性だけの役割ではなく、いまやパパが出産立ち会いをし、育児も共同で行うのが当たり前！男女共に新しい命を大切に育みましょう。あらゆる年代の女性が健康に活躍できるよう、気軽に相談できるホームドクターを目指しています。

こんなところで役立っています

女性特有の悩みや不調にも対応

月経痛や月経前に涙が出たりイライラしたり…それはホルモンの仕業です。適切な治療で症状を和らげることができます。女性ヘルスケアを専門とする女医もいますので安心して相談できます。子宮頸がんワクチンもお勧めしています。



女性ヘルスケア外来

ギャラリー
コーナー

ベビーと家族が快適に過ごせるように



屋上テラス



家族と一緒に泊まれる入院室があります

代表者コメント

女性を支える ホームドクターを目指して



川村 明緒さん
医療法人 仁愛会

川村産婦人科 副院長

産婦人科というと妊娠してから行くところというイメージがあるかと思いますが、実は診療範囲は多岐にわたります。例えば月経の痛みや、月経前に気分が落ち込んだり、体がだるくなることはありませんか？それらの症状は月経困難症やPMS(月経前症候群)と呼ばれ、産婦人科で治療が可能です。月経痛を我慢して放っておくと将来、子宮内膜症になるリスクが増えるといわれています。大切な試合や試験のときに月経の痛みでベストパフォーマンスが出せない、ということがないように月経をコントロールすることもできるようになってきました。

また、若年化が進む子宮頸がんは、その原因となるヒトパピローマウイルス(HPV)の感染を防ぐHPVワクチンで予防できる病気です。中学1年から高校1年の方は9価ワクチンを無料で受けられるようになりました。

思春期から老年期にわたり、女性特有のこころと体の不調を、個々の希望や体質に合わせて予防・ケアする「女性ヘルスケア」は、生涯において健康な生活を送る上で重要になる考え方の一つです。当院では「女性ヘルスケア」外来を設け、すべての女性を支えるかかりつけ医を目指しています。



京都市左京区下鴨高木町 40 番地

◎創業年 / 1953年

◎従業員数 / 63人

◎拠点数 / 1カ所

参拝の若者たちに
贈ることば



橋 重十九さん
北野天満宮 宮司

年4回発行される当宮の社報「天満宮」では、著名な学者・文化人の先生方と対談する欄があり、最後に「参拝の若者に贈ることば」を尋ね

ています。すると「何か目標を立て、それに向かって日々努力せよ」「日本に住んでいる幸せをかみしめよ」「悪いことがあっても気持ちの持ち方で変えられる」など、経験を基にした素晴らしい言葉が返ってきます。

菅原道真公（菅公）は、無実の罪により大宰府に流され亡くなりました。しかしどんな不遇な状況であっても、正直な心で研さんを積み、多くの優れた詩歌も残されました。今や菅公を祀る天神さんは全国で1万社を超えます。今年、流通する新1万円札の顔、渋澤栄一翁は、無実の罪を仕組んだ藤原時平と菅公を対比し、「今、時平を評価する者はいないが、菅公は文学の神となり、小さな子どもでさえ天満宮の名を知らぬものはいない」として「菅公をもって真の成功者」と書いています。

学問の神様・菅原道真公をお祀りする
「天神さま」の総本社



全国1万社を数える「天神さま」の総本社。千年にわたる天神信仰の歴史と文化を今に伝える

学問の神様として崇敬される菅原道真公をお祀りする「天神さま」の総本社。受験生や修学旅行生が全国各地から参拝する神社であるとともに、国宝や重要文化財の社殿を継承し、千年以上にわたり人々の祈りが捧げられ、京都の文化が育まれてきた神社です。

わたしたちの仕事

歴史と伝統を重んじ、神様に祈りを捧げる

神職は神様へのおまつり（神事）をご奉仕することを最も重要なお務めとしています。そして神社に残される歴史的な文化財、伝統行事を守り、次世代につないでいくための取り組みや、参拝者や崇敬者、地域の方々など、人々の願いを神様に捧げるために、日々、祭典やご祈祷をご奉仕しています。

訪ねて
みよう!

京都で最も身近な神様は「天神さま」

京都では毎月25日を「天神さんの日」と呼びます。また天神さまは学問の神様として信仰され、江戸時代の寺子屋には必ず天神さまが祀られました。古くから天神さまは人々にとって最も身近な神様として親しまれています。



修学旅行の聖地



全国天満宮総本社
北野天満宮



京都市上京区馬喰町

- ◎創建年 / 947 (天曆元) 年
- ◎御祭神 / 菅原道真公 (845 ~ 903 年)
- ◎現御本殿 (国宝) 造営 / 豊臣秀頼公 (1607 年)



総合教育
サービス

かぶ しき がい しゃ きょう しん
株式会社京進

子どもから大人まで人の一生に関わり さまざまなサービスで支える



一人一人を大切に人々に寄り添います

1975年に進学塾として創業し、現在は全国に300カ所以上の学習塾があります。保育園や英会話教室、日本語学校、高齢者施設など、幅広い年齢の人々をさまざまなサービスで支えています。一人一人を大切に寄り添い、「ステキな大人が増える未来をつくる」ことを目指す会社です。

ココがすごい!

国内最大級 3,000 人が学ぶ日本語学校

外国人留学生のための日本語学校を国内で10校、海外で1校運営しています。3,000人を超える留学生数は国内最大級の規模です。日本の大学や大学院への進学を目指す学生も多く、国際社会で活躍する人材がたくさん育っています。



未来の
ために

世界の子どもたちに学びを

京進では、ミャンマーの耳の不自由な子どもたちが通う学校に1999年から寄付を続けてきました。校舎や教育設備など、さまざまなものが整備され、子どもたちの自立の夢や学びを支えています。



代表者コメント

「ステキな大人が増える
未来をつくる」企業として



立木 康之さん
株式会社京進
代表取締役社長

京進グループは学習塾として創業し、まもなく50周年を迎えます。創業以来、学習塾のみならず、英会話、保育、介護、外国人への日本語教育と就労支援など、「ひとりひとりを大切に」という考え方を土台に事業を行ってきました。日々の事業活動においては、「感謝、謙虚、誠実、利他」の四つの精神をもって活動したいと考えています。この四つは、日本人が大切にしてきた文化であり、最近では日本を訪れる外国人やスポーツの国際試合の際に驚かれる日本人の姿勢です。この精神を、教育を通して受け継ぎ、次の世代へつなげていくのは当社グループの使命だとも考えています。7千人以上のグループ従業員をはじめ、グループに関わる全ての方々に、この精神を大切にしてもらうことができれば、世の中の一人一人を大切に、あたたかな気持ちの輪を広げていけるのではないかと考えます。平和を愛する日本が、世界のリーダーの一翼を担うため、私たちは、このような価値観で企業活動を展開し続けていくつもりです。グループビジョンでうたう「ステキな大人が増える未来をつくる」企業として、これからも一人一人を大切に人の一生に寄り添っていきたいと思います。



京進



京都市下京区烏丸通五条下ル大坂町 382-1

◎創業年 / 1975年

◎従業員数 / 2,180人(正社員、グループ計)

※ 2023年5月時点

◎拠点数 / 519事業所(関連団体含む、
2024年1月時点)



大学

学校法人 京都外国語大学

国と国、人と人を結ぶ 世界の懸け橋として活躍する人材の育成



授業風景

「PAX MUNDI PER LINGUAS - 言語を通して世界の平和を -」を建学の精神に 1947 年創立。異文化理解や異文化摩擦解消を目指す外国語学部と、地球規模の課題の解決を目指す国際貢献学部の 2 学部体制。どんな人とも協力関係を構築できる「多文化共生実現力」を携えた人材を養成します。

注目の先生

「走り」—日本人の時間感覚を体現

新しいことの到来を敏感に察知し、先取りする「走り」という表現に魅了されています。異文化を深く理解するには、「言語」だけでなく、人々の歴史や伝統、習慣、感性、思考、感情など、文化を形成するものに対する理解が重要です。



国際貢献学部グローバル観光学科教授 戴 智範

未来のために

「世界とつながるキャンパスライフ」

京都外大には約 45 カ国もの国・地域から留学生が集まり、キャンパスには世界が凝縮されています。年齢も立場も国境も関係なく、気軽に話せる。たくさん話して、たくさん笑える環境が魅力です。



代表者コメント

忘れ去られた言葉？
忘れ去られた文化？



小野 隆啓さん
京都外国語大学・
京都外国語短期大学 学長

自動運転の車、人のように言葉を「使用している（ように見える）」生成 AI（人工知能）の時代、どれだけの人が「向こう三軒両隣」という言葉を聞いたことがあり、この言葉の意味を知っているだろうか？子どもの頃、家の前の道掃除をする時、父は「向こう三軒両隣って言うんだよ」と、自分の家の両隣と道路の向かいの家の両隣の範囲を最低でも掃除するのだと教えてくれた。両隣の家と向かいの 3 軒の家が同じようにすると、家の前の道は 6 回掃除されることになる。引っ越してきた時は向こう三軒両隣にあいさつをすればいい。マンションなら、両隣と上下階の部屋にあいさつに行けばいい。こうすることで新しい最小の生活圏に溶け込むことができる。それにより、住んでいる人のことが分かり、近所トラブルを未然に防ぎ、災害時はお互いを助け合うことができる。向こう三軒両隣の見方を、言葉による話し合いを、グローバル社会で実行すれば、国際紛争も生じなくなるだろう。この忘れ去られた(?) 言葉・文化である向こう三軒両隣を私たちが思い出せば、身近な生活に平穩が訪れ、国際社会において、教育でそれが根付けば、平和の光が見えてくるのではないだろうか。



学校法人
京都外国語大学
Kyoto University of Foreign Studies



京都市右京区西院笠目町 6

◎設立 / 1947 年

◎学生数 / 4,416 人 (大学・短期大学)



食品メーカー

京都鯉節株式会社

かつお節と昆布で京のだし文化を支え「おいしい」「楽しい」「幸せ」を演出



ジャパンフードセレクション 2023年9月グランプリ受賞/京の出会いだしパック 家庭用だしパックとして大好評発売中

当社は明治10年創業のかつお節、削り節メーカーです。全国約5千店以上のお客さまから支持され、花かつお、各種削り節、だし昆布を和食店や麺類店をはじめラーメン店、中華料理店、ホテル、レストランなどの飲食店や液体だしメーカーに提供し日本の食を支える会社です。

ココがすごい!

「だし」のプロとして

75周年を迎え全社員がだしのプロを目標に、お客さまに信頼され、だしに関して一番に選ばれる会社を目指しています。毎月24日を「節(24)の日」として、だしの試飲も兼ねて創業地である中京営業所で展示販売会を開催しています。



未来のために

だしの普及活動

本社にだし取りのテストキッチンを設けて、プロや一般の方にだし取り教室を開催しています。また全国の学校でだしの取り方やだしについての勉強会を行い、食育活動にも力を入れています。



だし勉強会の様子

代表者コメント

世界をおいしく



志村 雅之さん
京都鯉節株式会社
代表取締役会長

1877(明治10)年の創業以来、京都でかつお節と昆布を取り扱い、関西風だしの開発に長年携わっています。1949年に法人を設立し

た当時は、京都の麺類、和食店を中心に主にかつお節、昆布を提供してまいりました。1970年代に外食産業が盛んになり、弊社も全国各地の展示会に出展、関西の削り節と昆布の普及活動にまい進してまいりました。弊社は「京のだし文化」を大切に培っていくという理念の下、産地との信頼関係を築き、良質な原材料を吟味し京の味を全国に届けてきました。われわれが食を提供する意味は、単なる食材の提供だけでなく、お客さまが「おいしい」「楽しい」「幸せ」などを肌で感じただけでなくシーンを演出する大切な仕事だと思っています。2013年に和食がユネスコ無形文化遺産に登録され、国内外から多くの観光客が訪れ、和食の人氣が高まっています。弊社では国際部を創設し、海外、主に北米、東南アジアでの販路拡大に努めています。家庭用では毎月24日を「節(24)の日」と銘打って10年前から中京営業所で直接販売を実施しだしの普及の啓発活動をしています。どうか皆さま「京のだし」のうま味をじっくりとご堪能ください。



創業明治10年
京都鯉節株式会社



京都市南区吉祥院石原堂ノ後西町7番地

◎創業年/1877(明治10)年

◎従業員数/80人



医療、福祉

医療法人 啓信会 京都きづ川病院

切れ目のない医療と介護で 地域社会のニーズに応える

病院理念

献身と信頼

京都きづ川病院 基本方針

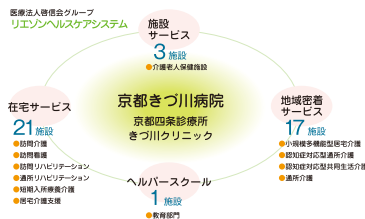
1. 患者さまとの出会いを大切に期待と信頼に応えるように医療を提供します
2. 患者さまとその周囲の人々を癒す気持ちを持って献身的に医療を提供します
3. 質の高い医療を提供し早期退院を目指します
4. 安心して在宅生活がすすめるように支援します
5. 地域の医療機関や福祉機関と連携を推進します

医療法人啓信会は京都市の京都四条診療所と城陽市の京都きづ川病院を核とした施設群から成り立っています。両病院は、地域社会の要請に応じて開設され、時代とともに発展してきました。医療・介護は、地域社会と一体となり、地域のニーズにきめ細かく、素早く応えることが大切です。

こんなところで役立っています

一人一人の状態に応じた医療・介護

患者さま、利用者さまの症状や状態に合わせて、急性期から慢性期・在宅医療までさまざまな段階の医療と介護施設でのケアを行っており、切れ目のない一体的な療養環境を提供する「リエゾンヘルスケアシステム」を構築しています。



ギャラリー コーナー

障がい者スポーツを応援



障がい者スポーツを応援する自動販売機



正面玄関前に設置

代表者コメント

人口減少する地域社会と ヘルスケア



中野 博美さん
京都きづ川病院
理事長

始まりは25年前の老人保健施設開設でした。私たち医療法人「啓信会」は地域の要請を受け1985年、城陽市に京都きづ川病院を開設して以来医療事業を行ってきましたが、90年代に地域社会は低成長となり、人口減少へと変化しました。環境の変化に戸惑いながらも、まず老人保健施設を開設しました。99年当時の城陽市の人口の動向は、ベッドタウンとして栄えた昭和の時代の人口集中世代が、地域の高齢化率を全国平均に押し上げ、さらに追いつく勢いでありました。介護が必要な高齢者だけではなく治療後すぐに自宅へと帰れない高齢者も増加し、病気の治療には医療と介護の連携が欠かせなくなり、病気の発症から回復、リハビリや長期の治療といったそれぞれの段階の医療、在宅医療から介護ケアへと流れを持った一体的なヘルスケアシステム（医療制度）が必要となりました。当時はまだ「地域医療構想」という概念はありませんでしたが、われわれは城陽市を中心とした地域に対して適切な医療と介護提供体制の構築を目指したのです。いま国では医療と介護の連携がうたわれていますが、分けてはいけません、一体的に運用すべきだと考えています。



医療法人 啓信会
京都きづ川病院



京都府城陽市平川西六反 26-1

◎開設 / 1980年

◎従業員数 / 700人



大学

学校法人 瓜生山学園 京都芸術大学

芸術を通じ、日本、そして世界を より良く変えることを目指す大学



京都芸術大学は「芸術立国」を理念に、芸術を学んだ学生の力で、日本を、そして世界をより良く変えることを目指しています。1977年に京都芸術短期大学として発足し、2017年に開学40周年を迎えました。10学科24コースからなる国内最大規模の芸術大学です。

ココがすごい!

芸術で平和な社会をつくる

「芸術で平和な社会をつくる」ことに本気で取り組んでいます。政治、経済、宗教でさえも、争いの原因は競争の中にあるから。しかし、芸術だけは違います。人間として個性を発揮し、表現できることを実践する。絵や音楽だけでなく、人に対する思いやりや愛することを他人に伝える行為は、すべて芸術であると教えています。京都にはそれを気付かせてくれる文化があるのです。

未来のために

市民とともに、次の時代のことを考える

京都で活躍されている方々を招いて、「京都学」という講演や授業を毎年行っています。学生はもちろん、広く市民の方々も受講が可能です。みんなで一緒に考えて、次の時代に必要なことを見つける大切な活動です。



代表者コメント

芸術は未来社会の希望の灯



吉川 左紀子さん
京都芸術大学
学長

京都芸術大学は、学生一人一人が、自分の感性や思いを作品に託して表現する力を身に付けることを目指している大学です。そして、その力を社会のいろいろな場で発揮することができるようサポートしています。

芸術を通して世界とつながることに力を入れており、本学は、アメリカ合衆国、イギリス、フランス、イタリア、ドイツ、スイス、オーストリア、チェコ、スウェーデン、フィンランド、韓国、台湾など、世界12カ国、22の大学と交換留学協定を結んでいます。異国の芸術文化に直接触れる体験を通じて、自分の心に一番響くアートを発見する、それは学生時代ならではのチャレンジです。

芸術の世界は多彩です。本学では、日本画や油絵を描くこと、生地の織りや染めの技術を学ぶこと、イラストや漫画を発表すること、アニメーションを作ること、演劇を学び劇場で上演したり、映画製作に取り組むこと、小説を書くことなど、さまざまな芸術表現を学ぶことができます。こうした表現する技術とともに、人間とは何か、芸術とは何か、という学びの原点となる考え方をしっかりと身に付けて、社会に巣立ってほしいと願っています。



撮影：表恒匡



学校法人 瓜生山学園
京都芸術大学



京都市左京区北白川瓜生山 2-116

◎創立年 / 1977年

◎学生数 / 21,994人

(学部、大学院、通信教育)

※ 2023年5月1日現在



大学

きょう と さん ぎょう だい がく
京都産業大学

さまざまな学部・大学院などが連携して 将来の社会を担う人材を育成する



将来の社会を担って立ち国際社会で活躍できる人材の育成を建学の精神に掲げ、天文学の第一人者であった荒木俊馬によって創設されました。京都・上賀茂のワンキャンパスに約1万5千人の学生が集い、人と人、学問と社会・企業・自然、京都と日本・世界を結び、社会に新しい価値を生み出し続けています。

ココがすごい!

学外に開かれた天文学の研究拠点

神山天文台では、高性能な天文観測装置の開発や欧州宇宙機関の彗星探査計画への参加などの最先端の研究を実施しています。また、博物館のように常設・企画展や天体観望会など誰でも参加できるイベントを開催しています。



ギャラリー
コーナー

全国で活躍するクラブ



京都 FA カップ 2024 でサッカー部が優勝



関西学生選手権大会で男子バスケットボール部が優勝

写真提供/京産大アスレチック

代表者コメント

未来社会の価値を 創造する人材育成



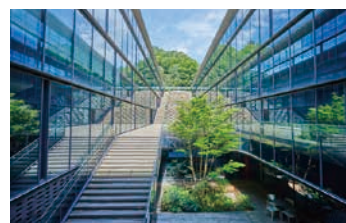
黒坂 光さん
京都産業大学
学長

現代社会は物や情報があふれ、豊かで便利になった一方で、将来への不安が増しているように感じます。人々は未来の社会に活気を与える人

材を求めているのではないのでしょうか。

京都産業大学は10学部・10大学院研究科、7研究所、神山天文台、図書館などを一つのキャンパスに集約した総合大学です。キャンパスでは、専門分野の異なる学部・大学院が連携して、社会問題の解決に向けた研究を行っています。特に、優れた研究は研究所を設置して推し進めています。神山宇宙科学研究所やタンパク質動態研究所などの研究施設では、世界に誇る高いレベルの研究を行っており、その成果を世界的な権威のある学術誌に発表しています。

京都産業大学では、社会問題を解決して、明るい未来をつくるという目的に向けて、さまざまなアプローチから学ぶことができます。社会の課題解決に取り組み、将来の社会を担って立つ人材を育成していきます。



京都産業大学
KYOTO SANGYO UNIVERSITY



京都市北区上賀茂本山

◎創立年 / 1965年

◎学生数 / 15,487人

※ 2024年5月1日現在



金融業

京都信用金庫

寄り添う つなげる 「コミュニティ・バンク」



おせっかいバンカーのイメージポスター

京都信用金庫は、京都・滋賀・北大阪を営業地域として、会員・地域の皆さま、そして地域社会の発展に寄与することを基本理念としている協同組織金融機関です。「コミュニティ・バンク」としてお客さまの思いに寄り添い、人と人、事業と事業をつなげ夢の実現を応援しています。

ココがすごい!

職員全員がコミュニティマネージャー

職員全員が、コミュニケーション豊かな社内風土を大切にし、地域に豊かなコミュニティを育む「コミュニティマネージャー」として、「ご事業やくらしの課題、地域社会の課題を解決する金融」を実践しています。



未来のために

ブランドネーム「コミュニティ・バンク京信」

当金庫は2023年9月に創立100周年を迎え、新たな時代に向けてさらなる進化を続けるためブランドネームを制定しました。これまでの活動とその理念を次世代へと継承すべく、その歩みを進めてまいります。



コミュニティ・バンク
京信

代表者コメント

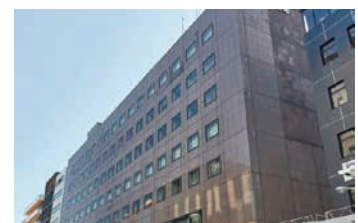
手間ひまをかける経営



榎田 隆之さん
京都信用金庫
理事長

2023年に「手間ひまをかける経営」という本が出版されました。法政大の高田朝子教授に3年にわたって京都信用金庫取材いただき、書

かれた本です。なぜ私たちが「日本一コミュニケーション豊かな会社」を目指すのか？VUCA(変動性、不確実性、複雑性、曖昧性)と言われる時代においてどのような組織を作るべきなのか？といった内容が分かりやすく書かれています。当金庫がなぜノルマ(一定期間内に達成すべき仕事量や数値目標)を撤廃し、「分散型組織」「自律型人材の育成」「対話型経営」に取り組むのか？「分散型組織」や「自律型人材の育成」とは、トップだけではなく、社員一人一人が自分事として物事を考え、お客さま目線に立って意思決定を行うこと。「対話型経営」とは、組織内のコミュニケーションを大切にし、対話を通じてお互いが理解し合い、協働して仕事を進めること。このスタイルこそが新しい時代に求められる企業経営の在り方だと考えているからです。お客さまの喜びの声を自らの喜びとする企業風土を大切にし、「コミュニティ・バンク京信」として、地域社会における新たな価値の創造と豊かなコミュニティの実現に取り組みます。



コミュニティ・バンク京信



本店=京都市下京区四條通柳馬場東立売東町7番地

◎創立年 / 1923(大正12)年

◎役員数 / 1,549人

◎店舗数 / 95店舗※2024年3月31日現在



大学

きょうと せい かい だいがく
京都精華大学

表現で世界を変える人を育てる あらゆる専門的な学びがここに



京都精華大学は「表現で世界を変える人」を育てる大学です。1968年に創立し、国際文化学部、メディア表現学部、芸術学部、デザイン学部、マンガ学部の5つの特色ある学部と大学院で、表現を通じて社会に貢献する人を育成しています。

ココがすごい!

日本で唯一の「マンガ学部」

京都精華大学は、日本で初めて、そして唯一のマンガ学部を設置している大学です。教員には、数々の傑作を生み出してきたマンガ家やアニメーション作家、イラストレーターがそろい、プロの画力と構成力、ストーリーやキャラクターの作り方を直接学べます。さらに、マンガの歴史やヒットする企画の立て方など、マンガの研究も可能。あなたの得意分野で世界をつなぐ力を磨く環境があります。

未来のために

環境に配慮したものづくり

デザイン学部では、企業で余った材料を活用し、新しい商品の開発を行うなど、環境に配慮したものづくりに取り組んでいます。洋服や雑貨のデザインを通して、世界をより良くする方法を考える授業です。



代表者コメント

心ある道を旅すること



澤田 昌人さん
京都精華大学学長

10代になると周囲の大人たちに反感を持ったり反発したりすることがあると思います。私はそうでしたし、あなたもそうかもしれません。

世の中の偽善を拒否しながらも、生きていることの意味や自分の将来に確信が持たず、何をどうしたら良いのかさえも分からない。とりあえず勉強しても、この最も大切な問題の解決につながるような気がしない……。

不安を抱えながらも常に何かを求めているようなこの時期には、大人や友人からの助言が役に立つ場合どころか、かえって迷いを深めるような場合もあるでしょう。自分も信じられないし、他人も信じられない。一体どうすればいいのでしょうか。

メキシコ先住民の呪術師に弟子入りしたカルロス・カスターネダという人類学者は、師から「心ある道を選べ」と教えられます。「心ある道」とは「自分に感動を与えてくれる道」なのだと思います。

私たちの大学は、芸術、デザイン、マンガ、映像、アニメ、歴史、文学などの「表現」を通じて「感動」を与え、若者たちが自信を持って未来の世界をつくっていくことを応援しています。それが私たちの大きな喜びなのです。



京都精華大学
KYOTO SEIKA UNIVERSITY



京都市左京区岩倉木野町 137

◎創立年 / 1968年
◎学生数 / 4,235人
(2024年5月1日現在)



宅配・店舗・福祉
葬祭・共済・電力

京都生活協同組合

食料品のお届けから見守り活動まで 60年にわたりサービスを展開



街で見掛ける宅配トラックやコープのお店でおなじみの「コープさん」です。安全・安心な食料品から日用雑貨、夕食用のお弁当配達や町の福祉事業など、普段の暮らしに欠かせない、幅広い商品やサービスを組合員の皆さまへお届けしています。

こんなところで役立っています

商品と一緒に、安心もお届け

京都府の約6軒に1軒が、京都生協の宅配サービスを利用しています。丹後半島から南山城村まで、京都府下全域に、毎週地域の担当者が食料品や日用品をご自宅までお届けしています。この特性を生かし、地域の見守り活動を、自治体や社会福祉協議会と連携して取り組んでいます。一人暮らしの高齢者が増える中、商品と一緒に安心をお届けしています。

未来の
ために

「もったいない」を減らすフードドライブ

自宅で食べきれない食品（賞味期限内・未使用）を集め、必要とする方へお渡しする取り組みです。コープの全店で月4回開催中です。寄付された食品は、子ども食堂などで活用されています。



代表者コメント

次の世代へ手渡す 「安全・安心」



畑 忠男さん
京都生活協同組合
理事長

京都生協は1964年、物価の上昇などで暮らしに不安が募る中、「お互いに頼もしい隣人となりましょう」との呼び掛けで誕生しました。

創立以来、助け合いの組織として、食の安全・安心の追求、誰もが安心して暮らせる地域社会の実現に向けて取り組んできました。

そして、食や暮らしの「安全・安心」は今日のスタンダード（当たり前）になりました。持続可能な社会が求められる今、食や暮らしだけでなく、人への優しさや寄り添う心、人とのつながり、そして地球に対する「安全・安心」がこれからのスタンダードになると確信しています。

次の世代、そしてさらに次の世代へ「安全・安心」な食や暮らし、地球環境を手渡していけるように、関係する全ての人々と力を合わせ、新たな希望をつくります。

コロナ禍を経て「つながり」や「助け合い」の大切さが再認識される中、「頼もしい隣人たらん」という理念を大切に、地域の皆さまの食を中心とした日々の暮らしを応援できる頼もしい存在であり続けたいと考えます。



KYOTO
C O O P 60th
ANNIVERSARY



京都市南区吉祥院石原上川原町1-2

◎創立年 / 1964年

◎職員数 / 1,501人 ※ 7.5時間換算

◎組合員数 / 57万人 ※ 2024年1月20日現在

◎活動エリア / 京都府全域



金融機関

京都中央信用金庫

地域に寄り添い、地域の人々の豊かな暮らしづくりを応援する

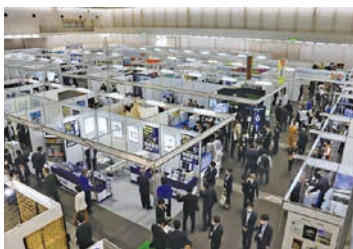


当金庫は、京都市および京都府・滋賀県・大阪府・奈良県の一部を営業地区として、地域の中小企業や個人の皆さまの繁栄を目指して経営する共同組織の金融機関です。地域に密着し、お客さまのご要望に沿った商品・サービスを提供して、より良い暮らしのためのお手伝いをしています。

ココがすごい!

地域社会の発展のために

ビジネス情報の提供や異なる業種の交流のため「中信ビジネスフェア 大商談会」を開催。35回を迎えた2023年度は「未来創造～ビジネスが“つなぐ”ベストパートナー～」をテーマに、多数の企業に出展・来場いただきました。



未来のために

中信杯全京都学童軟式野球選手権大会

京都府下の小学生が友情と夢を胸に、グラウンドで熱戦を繰り広げる「中信杯全京都学童軟式野球選手権大会」に協賛しています。スポーツを通じて明日を担う小学生の育成に協力しています。



代表者コメント

地域の皆さまに一番身近な金融機関



白波瀬 誠さん
京都中央信用金庫
理事長

当金庫の掲げる「On Your Side ~一緒にうれしい~」のスローガンには、お客さまの良きパートナーとして常に地域に寄り添い、共通の夢や目標に向かって共に歩いていくという思いが込められています。

京都には、確かな実力を持つ創業100年以上の企業が数多くあります。長年にわたり競い合い、環境の変化に柔軟に対応していく中で培われた知識や技術は、何ものにも代えがたい京都の財産です。一方、古くからさまざまな学術研究機関が集まるこの地では、革新的な発想と技術を取り入れ成功したベンチャー企業も誕生してきました。

私たち信用金庫は地域金融機関として、お客さまからお預かりした預金を、地元の伝統産業やベンチャー企業の健全な発展のために融資（お金を貸すこと）しています。新規事業の開拓から企業経営のさまざまな場面で、きめ細やかにサポートしていくことが私たちの仕事です。また、お客さまのニーズに沿った金融商品やサービスを提供することにより、地域の皆さまの豊かな暮らしのお手伝いをしています。

これからも「伝統と革新が同時に存在する街」京都で、地域の皆さまに一番身近な金融機関として、同じ夢、同じ目標に向かって共に進んでいきます。



京都中央信用金庫



本店＝京都市下京区四条通室町東入函谷
鉾町91番地

◎創立年 / 1940 (昭和15)年
◎職員数 / 2,425人※2023年12月31日現在
◎店舗数 / 134店舗※2023年12月31日現在



ホテル

株式会社京都東急ホテル

地球にやさしい・まちにやさしい・ひとにやさしいホテル



「ひととまちと、こころ満たされる時間（とき）を創る」京都東急ホテルは、お客さまに心地よい滞在を提供し、京都の文化や伝統を感じていただき、安全で安心な環境を提供すると同時に、地域社会への貢献も大切にしています。静かな環境でありながら市内中心部へのアクセスも良好です。

ココがすごい!

イベントを通じて地域との交流を深める

東急グループが地域ごとに集まり活動する「東急会」は、地域との交流を深める貴重な機会です。狂言師による文化講演会や映画監督、俳優を招いた講演会など、多彩なイベントを通じて、地域の皆さまとのつながりを大切にしています。気軽に参加できることで、地域の豊かな魅力をより感じることができます。

未来のために

お客さまのご厚意が森を育てる

客室の歯ブラシ・ヘアブラシなどアメニティーを一つでも使用しなかったお客さまにグリーンコインをご提示いただき、枚数に応じて、地球緑化活動「子供の森」や丹波山「森づくり活動」に寄付をする環境活動を行っています。



代表者コメント

東急ホテルズの DX



奥村 浩二さん
株式会社京都東急ホテル
専務取締役

ここ数年、日本でもデジタル化による業務変革を意味するデジタルトランスフォーメーション (DX) という言葉が頻繁に使われるようになって

してきました。弊社は DX とは「社会や市場に大きな影響や変革をもたらすもの」と理解しており、中でも近年特に大きな変革をもたらしたのは、スマートフォンの普及だと考えます。そのスマホを使って弊社が手掛けている DX についてご紹介させていただきます。

まずは既存の東急ホテルズ公式アプリをアップデートして、ホテルの客室キーの機能をスマホアプリに持たせ、事前清算・チェックイン/アウトもアプリでできるようにしました。さらに、レストランでお客さまのスマホから注文ができる機能の実装やセルフチェックイン端末も導入しています。

スマホ以外では RPA (ロボティックプロセスオートメーション) ツールのソフトウェアにより PC (パソコン) 上で行う業務の自動化を進めて PC 作業時間を大幅に短縮できました。これらによって生まれた時間はお客さまのために使うことができます。今後も DX に注力してお客さまが体験する価値を向上させ顧客満足度アップを目指してまいります。



京都 東急ホテル



京都市下京区堀川通五条下ル柿本町 580 番地
●開業年 / 1982 年
●従業員数 / 200 人 ※ 2024 年 4 月末現在
●拠点数 / 国内 69 ホテル、パートナーホテル国内 3 ホテル
海外 3 ホテル (東急ホテルズ&リゾート株式会社)



薬品

京都薬品工業株式会社

代表者コメント

会社は自分の夢を実現する場

新薬の研究開発を通じ、患者に寄り添う



当社は1946年に「優良医薬品の創製を通じ、人々の健康と福祉に貢献する」を経営理念として創業されました。技術者が集まって創った会社で、新薬開発に夢をかけてきました。その精神は創業以来78年間受け継がれ、今も革新的新薬の創製というロマンを追い続けています。

ココがすごい!

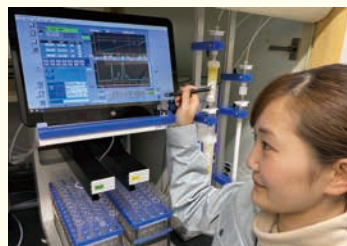
お薬と患者さんは「一期一会」

当社が供給する医薬品と、それを服用する患者さんは「一期一会」です。患者さんがそのお薬を服用して、「このお薬のおかげで命が助かった」ということを一人でも多くの患者さんから聞くことが私どもの大きな喜びです。病気で苦しんでおられる患者さんを1日でも早く治してあげたいという強い意志とそれを実現するために日々努力を重ねることで優良医薬品を供給していきます。

未来のために

従業員の継続的雇用がCSRの基本

安定的な雇用がCSR(企業の社会的責任)の基本であり、当社では地元出身の従業員の雇用を積極的に進めています。また、工場にはソーラーパネルを設置し、使用する動力の一部を賄うなど、環境への配慮も行っています。



北尾 和彦さん
京都薬品工業株式会社
代表取締役会長

京都は、伝統文化や歴史遺産にあふれ、大学などの研究機関が多く、研究を大切にしている製薬会社にふさわしい都市です。

新薬の創製(生み出すこと)には調査研究から動物で行う試験、そしてヒトで行う試験に及ぶ10年以上の歳月と、500~1千億という多額の費用がかかる一方で、成功確率は2万2407分の1と大変低く、大きなリスクを伴います。それでも当社が夢を追い続けるのは、患者さんに希望を与えたいという一心からです。1日も早く病気で苦しむ患者さんにお薬を届けることで、社会から頂いたご恩に恩返しすることが大切です。

人間は一人では成長できないので、会社を「自分の夢を実現する場」と考えて自分自身を成長させなければなりません。当社でも、社員一人一人が主体性を持って「私は京都薬品の社員である」から「私が京都薬品である」に心を転換し、無限の可能性を信じて取り組むことで、優良な医薬品を途切れることなく患者さんにお届けしています。

当社は「和親協力・誠実報恩」という言葉を大切にしています。この精神の下、「山椒は小粒でもピリッと辛い」をモットーに、歴史ある京都で新薬創製に挑戦し続けていきます。



京都薬品工業株式会社
Kyoto Pharmaceutical Industries, Ltd.



京都市中京区西ノ京月輪町38番地
◎設立/1946年
◎従業員/300人
◎拠点数/3カ所(本社、2事業所)



エネルギー・
環境・情報

株式会社きんでん京都支店

暮らしの当たり前を支え、電気を守る



きんでんは、エネルギー・環境・情報の3分野で高品位な技術を構築し、ITを駆使、より優れたシステムを創造していく「総合設備エンジニアリング」会社です。家庭に電気を送る送配電設備、ビル・工場、道路などのインフラ（生活の基盤）設備など、産業と暮らしの土台を広く支えています。

こんなところで役立っています

1秒でも早く電気を！能登半島地震

1月4日から能登半島の電力復旧に行きました。電柱は倒れ、いたるところで断線。1秒でも早く電気を届ける一心で、社員たちは必死にがんばりました。電気を守ることは、人の命を守ることにもつながる、大切な仕事です。



未来の
ために

京都の自然を未来に引き継ぐ活動を！

天橋立、美しい「白砂青松」を未来に引き継ぐ活動を、毎年実施しています。当社は、SDGs（持続可能な開発目標）活動の一環として、その他にも祇園祭や京都マラソンなどイベントがあるごとに、清掃活動に参加しています。



代表者コメント

ひたむきに、人のため。
歩み続けて80年。



辻 嘉明さん
きんでん京都支店長

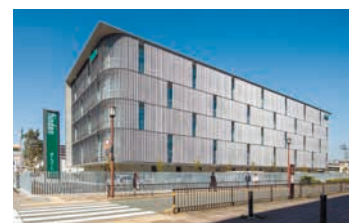
当社は、1944年に電気工事業の公益性に基づき、関西の電気工事会社6社が統合して設立しました。戦争で荒廃した国土の復興、経済成長

とともに、社会インフラ整備を使命とし、時代の最先端プロジェクトにも挑戦しながら、社会的使命を果たすために今日まで努めてきました。

そして今年、創業80年を迎えます。これからも電気、空調・衛生、情報通信、内装設備といった幅広い設備を手掛ける「総合設備エンジニアリング」の業界を主導する会社として日々、技術技能に磨きをかけて社会的役割を果たしていきます。世の中が大きく変化する中で、産業と暮らしの土台である「エネルギー」「環境」「情報」というインフラ設備を支え続ける「縁の下の力持ち的存在」が当社の役割です。

私たちは、風力発電や送配電のような目に見える電力設備の仕事に携わるとともに暮らしの中では見えないビル、工場などの電気設備や情報設備、快適な空間を支える空調管設備も作っています。

京都の「和」と「挑戦」の伝統の下、地域の皆さまと共に歩み、優れた設備とサービスを創り続けて、京都の未来づくりに貢献していきます。



Kinden



京都市南区西九条西柳ノ内町8番地
設立年月／1944年8月
従業員数／8,328人(2023年3月末現在)
国内事業所数／125カ所(2023年3月時点)
国外事業所数／5カ所(2023年3月時点)



葬祭

株式会社公益社

お葬式を通して 人の心に寄り添う企業



京都、滋賀に「ブライツホール」などの名称でお葬式専用ホールを14カ所設け、地域に根差したお葬式の専門企業としてご遺族の大切な方のお見送りのお手伝いをしています。お葬式に関連する事柄にも幅広く対応し真心こもったサービスに全力を注いでいます。

ココがすごい!

人生の卒業式を担うスペシャリスト集団

大切な方をお見送りするために専門の資格(葬祭ディレクター)を持つ経験豊富な社員が創業86年の実績を生かし真心を込めて対応。亡くなった人を尊び、また残された家族の方々の方に心に寄り添います。



未来のために

これからも、いつまでも

時代とともに多様化するお客さまの要望にきめ細かく対応し、次の世代へ命をつないでいく「なくてはならない存在」として、AI(人工知能)にはできない、人でしかできない仕事を継承していきます。

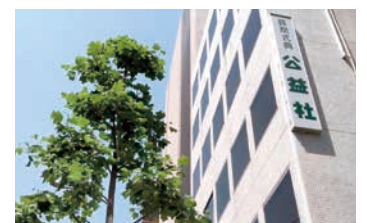


代表者コメント

より良い働き方の実践

松井 雄さん 株式会社公益社 代表取締役社長
日本の社会保障は2022年に「高齢者1人を現役世代2人が支える」状況となり、国立社会保障・人口問題研究所の将来推計人口によると、65年には「高齢者1人を現役世代1人が支える」と推計されています。また日本の人口は、近年の動態と同程度で推移する場合、50年の出生数は52万人に減少、死亡数は160万人に増加し、総人口は9800万人程度に減少するとされています。人口減少を防ぎ、未来の新しい社会を創造するために「次の世代」をいかに育むのか。子育てや介護を担う現役世代を中心とした次世代の社会づくりに目を向け、私たちは取り組まなければならないと思います。

弊社は、これまであらゆる方々に寄り添い、次の一歩を踏み出せるよう私たちができるさまざまな協力や支援を行ってまいりました。次世代を育む現役世代を支援するために、まずは従業員の子育てや介護などそれぞれの事情に寄り添うことが大切です。これからも、育児休暇の取得、フレックス勤務の実施、事情により退職した方の再雇用制度など、従業員とその家族が心身ともに健康で活動できるように、より良い働き方の実践に努め新しい社会の創造につなげてまいります。



公益社
ブライツホール



本社＝京都市中京区烏丸通六角上ル饅頭屋町608番地

◎創業／1938年
◎従業員数／230人



印刷・
同関連業

佐川印刷株式会社

お客さまの情報発信を支える 伝えたいことを形にする印刷業



滋賀県にある日野工場

日本最大紙幅のグラビア印刷など大規模な案件や宅配業者の配送伝票、日ごろよく目にするチラシやパンフレットなど、さまざまな印刷物を手掛けています。また軟包材フィルムへの印刷や、紙容器製造、さらにウェブページの作成など情報発信に関する幅広い業務を行っています。

ココがすごい!

印刷は常に皆さんと共に

皆さんの周りに必ず印刷物があります。また、スマートフォンなどでデジタル化は進んでも、「情報を伝える」という点では共通であり、われわれはこれまでの経験でそうした情報を作ることを得意としています。

ギャラリー
コーナー

高機能な設備で多彩な印刷を実現



日野軟包材工場の水性フレキシ10色印刷機



京都府亀岡市にある最新鋭パッケージ工場

代表者コメント

企業活動は 環境保全とともに



木下 宗昭さん
佐川印刷株式会社
代表取締役会長

さまざまな商品の価格上昇はご家庭でも実感していただけるかと思いますが、その要因は原材料やエネルギーといったコストが上昇したことで

あり、これは印刷会社をはじめ、多くの企業の経営に影響を及ぼしています。

厳しい状況下ではございますが、当社はこれまで以上に、生産効率と品質の向上に努め、お客さまのご要望に対応してまいります。お客さまのご要望にお応えしつつ、従業員の生活を守るために会社を成長させ、さらに環境保全という重要な課題にも力を入れる健全な企業経営を目指しています。

そこで、当社は工場屋根スペースを利用してPPA（電力購入契約）モデルの太陽光発電を開始いたしました。再生可能エネルギーである太陽光を利用して、それぞれの工場で使用する電力を補っています。また、これからも「水性フレキシ印刷」や「無溶剤ラミネート加工」など、環境に優しい生産工程を導入していくことで、省エネルギーや環境負荷の軽減を実現いたします。環境保全への取り組みは企業にとっても消費者にとっても避けては通れない課題であり、当社も「望まれることの、一歩先へ」を合言葉に、新しいことに挑戦してまいります。



SAGAWA
PRINTING



京都府向日市森本町戌亥 5-3

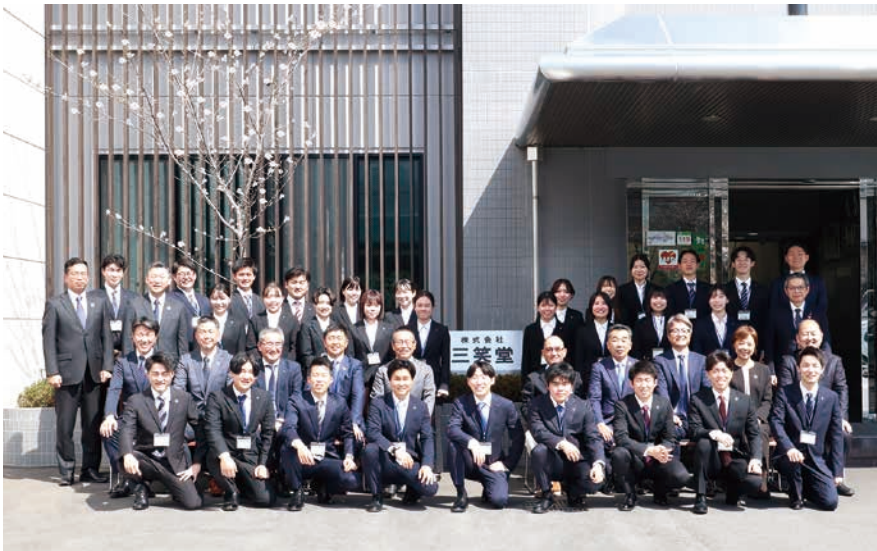
- 創元年 / 1970 (昭和 45) 年
- 従業員数 / 1,895 人 (関連会社含む)
- 拠点数 / 営業拠点 28 カ所、生産拠点 15 カ所 (関連会社含む)



医療用機械
器具卸売業

株式会社三笑堂

医療・介護の商品・サービスを提供し 暮らしの安心を支える



三笑堂は、医療・介護の健康分野の総合医療商社として、医療機器・介護用品などの販売・レンタルを行っています。また医療設備や病院経営に関する助言や、開業支援など医療業界全体をカバーし、住み慣れた地域で安心して暮らせるよう、お客さまに最適な商品とサービスを真心を込めてお届けしています。

ココがすごい!

見て触れる！介護・福祉用品のショールーム

シルバー世代がより快適に過ごすことができるアイテムを実際に見て体感できるショールームを開設！住み慣れた自宅で快適に生活ができるよう、住宅リフォームなどの相談を受け付けています。



先輩に 聞く!

社会に必要不可欠な医療と介護に携わる

祖父がきっかけで、当社を知りました。少子高齢化が進む中で医療と介護は必要不可欠で、今後発展し続ける企業だと思い入社を決めました。専門知識を身に付けて医療従事者から頼りにされると、自分の仕事にやりがいを感じます。



前田 悟さん(本社メディカルセールス事業部、京都市西京区出身)

代表者コメント

真ん中に笑顔がある会社



いちばら たかひろさん
株式会社三笑堂
取締役 社長

「医療を通じて社会に貢献する」をテーマに、京都本社を中心として、関西一円に地域密着型の事業を展開している総合医療商社です。

10年後、皆さんが社会人となる時、どのような世界が待っているのでしょうか。AI(人工知能)・IoT(モノのインターネット)などの技術も進化し、仕事も生活も一変していることでしょう。

一方で、人とのつながりが失われてしまうことが懸念されます。デジタル化が進んでも、人が提供する情報やサービスの価値は変わりません。三笑堂は、人とのつながりを大切にしつつ、デジタル化によるメリットを最大限に活用し、医療機関や医療従事者にとって有益なサービスを提供していきます。今までにない技術を融合し、より良い未来を創造し、社会に貢献できる仕事です。

企業として長く事業を継続し、社員がいきいきと働きがいのある職場にするために、SDGs(持続可能な開発目標)や、女性活躍の推進など、多様な働き方を広げています。

「真ん中に笑顔がある会社」をテーマに、地域の皆さまに笑顔があふれるよう、必要とされる企業であり続けるための取り組みを継続していきます。



真ん中に笑顔がある会社。

三笑堂



京都市南区上鳥羽 68 番地

◎創業年 / 1929年

◎従業員数 / 1,116人(連結)

※2024年4月時点

◎拠点数 / 19カ所(本社・10支店・8営業所)



精密機器

株式会社島津製作所

明治時代から培った科学技術で 幅広い分野に貢献



「高速液体クロマトグラフ」という分析装置で、薬や食品、化粧品などに含まれる物質を分析することができます

理化学機器をはじめ、レントゲン装置、蓄電池などを幅広く開発・製造してきました。近年は、病気の診断に使う装置・サービスなど医療関連に注力しています。2002年には社員である田中耕一氏によるノーベル化学賞受賞が話題になりました。

創業エピソード

科学の力を信じ挑み続けた2人の源蔵

創業者である初代源蔵は元々仏具職人でした。明治維新後、荒廃していく京都復興の力になるため、西洋の最新技術を学び、理科の実験器具・教材の製造を始めたのが島津製作所の始まりです。息子の2代目源蔵は「日本のエジソン」とも呼ばれ、あくなき探求心で日本初のレントゲン装置や国産蓄電池などの製品を生み出し事業を拡大しました。2人の源蔵が紡いだ科学への情熱は現代にも引き継がれています。

未来のために

人と地球の健康のために

社員やその家族によるボランティアで、森の木々を守る「島津製作所の森づくり活動」に取り組んでいます。間伐材（森を整備するために切った木）を使ってオリジナルのSDGs（持続可能な開発目標）バッジを作っています。



代表者コメント

「人と地球の健康」への 願いを実現する

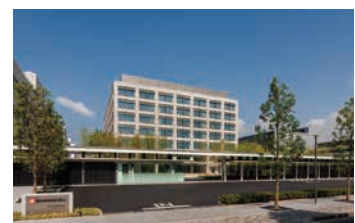


山本 靖則さん
株式会社島津製作所
代表取締役社長

島津製作所は1875年に京都木屋町二条で創業して以来、「科学技術で社会に貢献する」を社として、分析・計測、医療関連、航空、産業機器などの分野で、人と地球の健康への願いを実現することに取り組んできました。

現在は、新型コロナウイルス感染症や気候変動に加え、ロシアのウクライナ侵攻などいくつもの試練を受け、社会の抱える課題も人の価値観も大きく変化しています。これから先の地球や社会が、どう変わってゆくのかは不透明ですが、命の尊さと健康への願い、大切な地球を守ることにへの願いは今も昔も変わりません。

人が一人でできることには限りがありますが、力を合わせれば驚くようなことができます。およそ人が創り出した全ての物は、誰かの夢から始まり、それを実現したいと思う人たちの熱意と努力で完成しました。私たちは、「御好次第で何でも製造します」という創業者の思いを受け継ぎ、長年培ってきた科学技術を生かし、人と地球の健康につながる人々の夢の実現を目指して社会の皆さんと共に歩み続けたいと考えています。



SHIMADZU
Excellence in Science



京都市中京区西ノ京桑原町1

◎創業年 / 1875 (明治8) 年

◎従業員数 / 13,898 人 (連結)

◎拠点数 / 国内 23 力所、海外 55 力所

※ 2023 年 10 月現在

自然の恵みから生まれる 日本の香り文化を、世界へ発信



(左) 京都本店 (右上) 香りある豊かな暮らし (右下) 薫習館

創業して 300 余年。自然からもたらされるさまざまな原料を用いて、お線香やお焼香、匂い袋などの薫香類を製造・販売しています。また、香りの情報発信拠点「薫習館」の開設や、香りにまつわるエッセーを募集する「香・大賞」の運営など、香り文化の継承と発展にも取り組んでいます。

ココがすごい!

日本初！アメリカへ円錐型のお香の輸出に成功

1897 (明治 30) 年に円錐型のお香「香水香」を開発し、日本で初めてアメリカへの輸出に成功しました。現在でも外国への販売ルートの構築を続けており、日本の香り文化を世界へ発信し続けています。



円錐型のお香

未来のために

生物多様性についての取り組み

お香は植物をはじめとする、天然香料に支えられています。自然への感謝の気持ちを込めて、環境の変化で数を減らす植物の預かり活動や生息地の清掃活動など、地域に根差した環境活動に取り組んでいます。



フジバカマの店頭公開

代表者コメント

体温を感じる商いを



畑 正高さん
株式会社松栄堂
代表取締役

昨今、核家族 (夫婦や親子だけの家族) という言葉では説明できないほど生活の単位が小さくなり、特に都市部ではあまりにもシンプルに

なっていないでしょうか。大家族が基本だった頃には、日常的な世代間の交流が経験値や知恵の継承を可能にしていました。人々は生い立ちの過程で多くの知恵を継承していたと思います。それがデジタル化とコロナ禍とで、加速度を得て変わりつつあります。例えば固定電話は、かける方にも応える方にも基本があり、家庭内でおのずと教えられたものでした。こうして多くの経験値や知恵が伝達されることで、社会は一定のレベルに維持されてきたのではないのでしょうか。家庭生活や地域社会がその文化力を失い、学校教育にそれを求めようとして限界にも気付きつつあります。今、就職した後の会社生活の重要性が問われています。企業文化は、世代間で価値の継承を育む最後の砦になるのではないかと考えています。会社生活は、社員を社会の一員として育む機会と責任を担っているのです。会社で働く時間の中で関わりを持ち、世代間の違いを認め尊重し合って力を合わせ、体温を感じる商いをさせていきたいと願っています。



香老舗 松栄堂



京都市中京区烏丸通二条上ル東側

◎設立 / 1942 年 (創業 宝永年間)
◎従業員数 / 334 人 ※ 2024 年 2 月現在
◎拠点数 / 国内 20 カ所、海外 1 カ所



宗教

浄土宗

850年にわたり法然上人の教えを広める



阿彌陀如来立像／国指定重要文化財

浄土宗
開宗八百五十年



浄土宗は仏教の宗派の一つで、法然上人が1175年に開かれ本年で850年を迎えます。総本山知恩院（京都市東山区）をはじめ、全国に所在する7000の浄土宗の「お寺」は地域の対話と交流の場です。また、浄土宗の教えを建学の精神・教育の理念とする学校が全国に40以上あります。

わたしたちの仕事

ユネスコ「世界の記憶」国際登録に向け挑戦中

「お寺」は、多くの方々の祈りとともに歴史を育み文化を継承してきました。大本山増上寺（東京都港区）には徳川家康公が寄進（寄付）した約1万2000点にも及ぶ3種類の大蔵経（増上寺三大蔵）が大切に保存されています。この増上寺三大蔵は漢字・印刷文化を伝える宝物であり、世界の仏教研究の基となっています。2023年11月、歴史的文書などの保存を目的とするユネスコ「世界の記憶」国際登録の国内候補に選出されました。

ギャラリー
コーナー

世界的に希少な増上寺三大蔵

増上寺三大蔵は、12～13世紀ごろ中国（南宋時代・元時代）および朝鮮（高麗時代）の各時代における当時最高の印刷技術で制作されました。ほぼ完全な状態で現存している大蔵経は世界的に希少です。



増上寺三大蔵／高麗版大蔵経「無量寿経」一部抜粋

代表者コメント

今、そして未来へ、
浄土宗が伝えること



川中 光教さん
浄土宗 宗務総長

2001年元旦、浄土宗は「浄土宗二十一世紀劈頭宣言（患者の自覚を・家庭にみ仏の光を・社会に慈しみを・世界に共生を）」を世界に向

け発信しました。しかし今世紀になっても戦乱や感染症の流行や災害が続ぎ、世界は混迷を極めた情勢が続いています。このような時代だからこそ、わが身が生きていること自体の奇跡、生きていることへの感動と歓喜、そして本当の優しさや慈しみを伝える必要があります。

宗祖法然上人が開いた浄土宗は、阿彌陀様の「誰一人として漏らすことなく必ず救う」という平等の大慈悲（あわれみ）の下、「この世界に生きるあらゆる人々が、阿彌陀様の聖なるお名前をとることで、必ず極楽浄土に行き生まれ変わる」という教えです。

浄土宗はこの教えの下、21世紀、そして未来を生きる全人類に向けて、「劈頭宣言を自身の生涯の誓いとして、たとえ不安や孤独や絶望の中にあっても、<この私が、そして全ての人々が極楽世界に往生する>という祈りの中で、共に手をつないで、明るく・正しく・仲良く生きていくことが、人間として理想的な生き方である」と伝え続けていきます。



浄土宗
Jodo Shu
Buddhist Denomination



京都市東山区林下町400番地8
東京都港区芝公園四丁目7番4号

◎職員数 / 80人



寺院

真宗大谷派（東本願寺）

親鸞聖人が開いた浄土真宗 23棟の国指定重要文化財を受け継ぐ



京都駅前にある東本願寺は浄土真宗「真宗大谷派」の本山で、正式には「真宗本廟」といいます。宗祖は鎌倉時代の僧侶・親鸞で、境内中央にある広さ927畳の「御影堂」には親鸞聖人の木像（御真影）が安置されています。御影堂、阿弥陀堂など23棟が国の重要文化財に指定されています。

わたしたちの仕事

東本願寺をご案内します！

真宗本廟（東本願寺）では、ご参拝の皆さまを対象に、御影堂と阿弥陀堂を僧侶や職員がご案内する参拝案内を実施しています。多くの方に知っていただけるように、東本願寺の歴史や大切にしている仏教の教えなどを交えて案内を行っています。これまで先達の方々が大切に受け継いできた東本願寺を次の世代へつないでいくために欠かせない大切な仕事です。

訪ねて
みよう！

朝のお勤めや法話も

東本願寺は、開門時間中であれば誰でも無料で参拝できます。毎朝7時から朝のお勤めがあり、また、毎日3回（朝・午前・午後）の僧侶のお話（法話）や、1日2回（9:30・15:00）開催している参拝案内もあります。いずれも申し込みなしで参拝できますので、東本願寺を訪れた時には、ぜひ法要や法話にもご参加ください。

代表者コメント

「同朋社会」の実現に向かって



木越 渉さん

真宗大谷派 宗務総長

浄土真宗を開いた親鸞聖人は、「煩惱成就のわれら」という言葉で、煩惱から逃れられない人間という存在の姿を言い当てておられます。煩惱とは、自分を中心とした物差しで物事を捉え、常に自己を優先して生きようとする心の姿です。煩惱を持つ故に、人は傷つけ合い、大切な人との別れや自らの生老病死に苦悩や悲しみを抱きます。

しかしながら、親鸞聖人の「われら」という眼差しは、「私もあなたも同じ、逃れがたい煩惱から生じる苦悩と悲しみを抱えた存在である」という他者への「共感」であり、この共感の中からこそ、悲喜を共にする本当の人間関係、「同朋」という世界が開かれてくるということを示されています。

真宗大谷派（東本願寺）は、「同朋社会の実現」を教団存立の意義として掲げています。それは、多くの人々が「不安」と「孤独」を心の内に抱える時代状況の中であって、意見や立場、環境の違いを超えた「われら」と言える共感の大地を見いだすこと、「差異（ちがひ）を認める世界の発見」を願うものです。命あるすべての存在が互いに響き合える社会の実現を目指し、取り組んでまいります。



真宗大谷派
東本願寺
shinshu Otani-ji
Higashihonganji



京都市下京区烏丸通七条上ル

◎創建年 / 1602年

◎創立した人物 / 第12代教如上人

◎所蔵文化財数 / 国宝1点、

国指定重要文化財23棟



製造業

株式会社

SCREEN ホールディングス

あらゆる技術・製品・サービスで 社会課題の解決に挑む



さまざまなシーンで SCREEN の技術が活躍

電化製品の部品として欠かせない半導体・ディスプレイなどを作る装置、本やカタログ、洗剤などのラベルを作る印刷機などを開発し、世界中のお客様に販売しているメーカーです。創業以来培ってきた技術力で、世界シェア No.1 製品を多く生み出しています。

こんなところで役立っています

身近なところに SCREEN が！

スマートフォンやゲームも SCREEN の技術が欠かせません。例えば iPhone の画面やアプリを動かす半導体チップ、文字にも SCREEN の技術が！読みやすい文字「ヒラギノフォント」は、高速道路標識にも使われています。

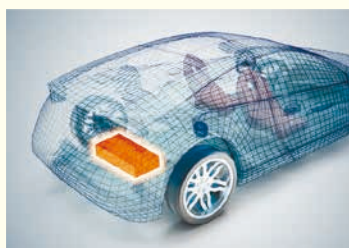


高速道路標識 (NEXCO 東日本提供)

未来のために

脱炭素、水素社会の実現に向け事業展開

エネルギー分野にも注力。水素から電気を作る仕掛けや、水を電気で分解し水素を作る仕掛けを生み出す開発を続けています。ストップ地球温暖化！環境負荷を軽減し、幸せな未来を実現する取り組みを行っています。



燃料電池車

代表者コメント

世界に挑むソリューション
クリエイターとして未来を創る



廣江 敏朗さん

株式会社 SCREENホールディングス 取締役社長 (CEO)

当社のルーツである石田旭山印刷所は、1868 (明治元年) に京都で創業。印刷のための部品であるガラススクリーンを開発し、1943 (昭和18) 年に印刷部品を作る会社として独立しました。部品製造の技術をベースに、印刷産業からエレクトロニクス (電子工学) 産業へと展開し、2023 年10月に創業から155年、会社設立80周年の節目を迎えました。

私たちがグローバルトップシェアを有する製品を数多く手掛ける企業へと成長したのは、現状に満足せず、一人一人が独自の技術を究め、社会課題へのソリューション (解決策) を提供し続けてきたからにはかなりません。

SCREEN の存在意義「人と技術をつなぎ、未来をひらく」は、当社に関わる「人」や「技術」を自在につなげることで、社会課題解決のためのソリューションにつながるイノベーション (技術革新) を生み出し、持続可能な未来への扉を開くという、私たちが長く培ってきた志を表しています。世界中のお客様に技術・製品・サービスなどを提供し、社会課題の解決に挑む「ソリューションクリエイター」として、企業価値向上に努めてまいります。



SCREEN



本社 = 京都市上京区堀川通寺之内上ル 4 丁目天神北町 1 番地の 1

◎設立年 / 1943 年

◎従業員数 / 6,264 人

◎拠点数 / 52 社 (国内 23 社、海外 29 社)



学習塾

成基コミュニティグループ

一人一人の進路や将来の夢・志の実現を支援する総合教育機関



私たちは成基コミュニティグループは、1962年に京都で創業しました。幼児から高校生を対象として、集団指導・個別指導・オンライン指導を行い、一人一人の進路や将来の夢・志の実現を支援する総合教育機関です。これまでに23万人以上の卒業生を輩出しています。

ココがすごい!

志や夢を実現する力を育てる

創業以来、京都の難関中学高校に10万人以上の合格者を輩出してきました。成績向上や志望校合格を支えるのは当然ですが、われわれが一番大事にしているのは、「人づくり」で社会問題を解決すること。子どもたちが志望校合格のためだけに学ぶのではなく、社会に出て志や夢を実現する力を発揮できるよう、自立を支援する場を提供することが重要だと考えています。

ギャラリー
コーナー

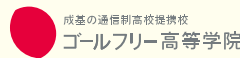
全てのこどもに多様な学びの場を提供



不登校児のための
オンラインフリースクール
「SHINGAKU」



不登校のための
ポータルサイト
「ツナグバ」



通信制高校サポート校
「ゴールフリー高等学院」

代表者コメント

未来をつくる人をつくる



佐々木 喜一さん
成基コミュニティグループ
会長

私たちは1962年の創業以来、学習、受験指導を通して、およそ23万人の卒業生を輩出してきました。もしかしたら、皆さんの、お父さん、お母さんが成基に通われていたことがあるかもしれません。

これからの時代は「人生100年時代」と言われています。今の中学生の半分は107歳まで生きるという予測も研究結果で出ています。そんな時代に大切なことは、学び続けていくことです。今の時代のスピードは速いです。新しいことがすぐに古くなっていきます。だから常に学び続けることが大切ですし、同時に、学び続ける意味や目的を持ち続けることが大切です。

そう考えると、「教育」や「学び」に関する仕事は、これから社会がどのような状況になっても決してなくならないし、むしろより必要とされるようになってくるはずです。何歳になったとしても、この世の中において、学びを必要としない人は一人もいませんから。

ぜひ皆さんも、時々、自分が学ぶ意味や目的について考えてみてください。それが明確になることで、皆さんの生き方や将来得られる結果に大きな違いを生むようになると思います。



京都市中京区烏丸二条上ル蔭絵屋町 265-2
◎創業年 / 1962年
◎従業員数 / 約1,500人
◎拠点数 / 150カ所※2024年4月現在



学校法人

学校法人 聖母女学院

未来に向けて、 世界に羽ばたく人材の育成を目指す



本学院は1923年に大阪の玉造で開学し、2023年に創立100周年を迎えました。藤森キャンパスは0歳から18歳までが集う学園で、カトリックの人間観・世界観に基づく教育を通して、愛と奉仕と正義に生き、平和な世界を築くことに積極的に貢献する人間の育成に取り組んでいます。

ココがすごい!

カトリックの伝統的な価値観×未来のスキル

カトリックの価値観に基づいた教育を通して、他者を思いやり人を愛することの普遍的な意味を深く心に刻みながら日々学び、時代が変わっても揺らぐことない伝統的な価値観を身に付けています。一方、クラウド上のデータやWebアプリを使いこなし、仲間との協働作業を繰り返す中で、台頭してくるAI(人工知能)と共存できる「未来に求められるスキル」と、協調性や独創力、さらには高度な問題解決力を身に付けていきます。

ギャラリー
コーナー

新体操部・ダンス部、全国の舞台へ



代表者コメント

世代を超えて



赤野 孝一さん
学校法人聖母女学院
理事長

毎年6月に、次年度に向けて学校説明会を行います。説明会の日にある男性が本部にこられ、私宛に名刺を預けて帰られました。名刺のお名前は小学校で担任した懐かしい教え子のA君でした。連絡先にお電話をすると、わが子が小学校入学時期になり母校の説明会に参加したとのこと。ありがとうございました。

A君を担当していた時、お母さまに、本学を選んだ動機をお尋ねしたことがありました。中学校の教師だったA君のお母さまはこんなお話をしてくださいました。「私が担当していた書道の授業で、みんなが丸めてゴミ箱に突っ込んだ墨だらけの半紙を、授業後に1枚ずつしわを伸ばし、きちんとそろえて持ってきてくれる一人の生徒さんがいました。『まだもう1回練習に使えます。私に通っていた学校でそう習いました』と満面の笑顔で。彼女の母校が京都聖母学院だったのです。当時独身だった私は、子どもが産まれたらぜひ入学させたいと思ったのです」。

お母さまのその思いで入学、卒業していったA君が、親となってまた本学にわが子を託そうとしてくれている…。大きな喜びとともに、人を育てる大きな責任を痛感しています。



学校法人 聖母女学院
Seibo Jogakuin



京都市伏見区深草田谷町1

◎設立年 / 1923年

◎園児・児童・生徒数 / 3,243人

※2024年5月1日現在



保険

第一生命保険株式会社

人と人、地域や社会との「つながり・絆」を通じ、QOL 向上や地域課題解決に貢献



第一生命では、2015年に「Run with You」プロジェクトを立ち上げ、京都マラソンなど、エリアを代表する市民マラソン大会に協賛し、地域の皆さまの健康づくりや地域活性化を応援することで、地域課題の解決に取り組んでいます。

ココがすごい!

川柳で地元を元気に! 「地元サラ川」

京都総合支社では、2021年より京都府と共催にて、地元を元気にする川柳コンクール「地元サラ川」を開催しています。23年は「京都スポーツサラ川」と銘打って、「スポーツ」への思いを詰め込んだ川柳を募集しました。「京都プロスポーツチームの応援」「京都でのスポーツの思い出」をテーマにしてユーモアあふれる作品が多数集まりました。

未来のために

「京都ハンナリーズ」とバスケット教室開催

京都のスポーツ振興を目的に、地元Bリーグ「京都ハンナリーズ」とパートナー協定を結び、2022年より亀岡市・福知山市・宇治市・京都市でハンナリーズとのコラボ企画「小学生バスケットボール教室」を開催しています。



代表者コメント

112年目の役割

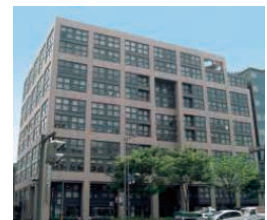


岡崎 誠さん

第一生命保険株式会社
京都総合支社長

生命保険事業は「晴れた日に傘を売る仕事」に例えられます。晴れ(健康)の日に傘(備え)の必要性は感じないかもしれませんが、降水確率90%ならどうでしょうか?傘を「要らない(IRANAI)」という方は予報を「知らない(SIRANAI)」だけかもしれません。健康やお金に関する情報提供サービスの「S」やリスク(危険性)に対するソリューション(解決策)の「S」を付加価値として提供できれば「知らなかった」と気づきが生まれ、行動を促すきっかけを創り出せます。これが生命保険会社の役割です。

当社は1902年の創業以来、社会保障制度の一翼を担い、時代に応じて人々の幸せの実現や社会課題の解決に努めてきました。万一の際の「保障」を磨き続けるだけでなく、「資産形成・承継」「健康・医療」、さらには人と人、人と地域や社会との新しい「つながり・絆」を通じて、お客様のQOL(生活の質)の向上や地域の課題解決に貢献しています。今年には第一生命京都開設112年目の年。「生涯設計プラン」のコンサルティング(診断・助言)を通じ、安心と希望にあふれた未来創造のお手伝いをしてまいります。



一生涯のパートナー

第一生命

Dai-ichi Life Group



京都総合支社=京都市中京区御池通東洞院
西入笹屋町435 京都御池第一生命ビル10階
◎創業年/1902年
◎従業員数/47,036人(内勤職員9,886人、営業職員37,150人)
◎事業所/支社90、営業オフィス等1,085
※2024年4月1日現在



寺院

総本山 醍醐寺

代表者コメント

大自然への祈り
～安心利他～

太閤秀吉が花見を行った桜の名所 15万点以上の文化財を今に伝える



千年建ち続ける国宝・五重塔と桜

874年創建の真言宗醍醐派の総本山。弘法大師空海の孫弟子、理源大師聖宝(832-909年)による開山以来、醍醐天皇をはじめ広く信仰を集めてきました。醍醐山一帯に自然豊かな境内を持ち、豊臣秀吉も花見を行った桜の名所。伝承文化財は15万点に及び、世界遺産に登録されています。

わたしたちの仕事

意外と多様でデジタルなお寺の仕事

総本山であり世界遺産でもある醍醐寺は、拝観や年中行事だけでなく、文化財の研究・保護や展示会の開催、人や財産の管理、教育活動、企業との連携などさまざまな業務があるため、多くの僧侶と一般職員が一緒に働いています。僧侶は修行だけでなく、パソコンを使ったデスクワークや会議もこなします。1100年以上の歴史を未来につなぐため、新しい技術や考えも取り入れ、皆で力を合わせています。

未来のために

命の循環を学ぶ「京の杜プロジェクト」

地元の小学生が境内で集めた落ち葉で肥料を作り、校内で桜の苗木を1年間育てた後、東日本大震災の被災地の小学校に植樹しています。あらゆる命に感謝し、先祖より受け継いだ命を未来へつなぐ教育活動を行っています。



醍醐小学校での桜の苗木贈呈式

仲田 順英さん 総本山 醍醐寺 執行

醍醐寺では、「自分のことばかりを考えるのではなく、他の命に思いを寄せるとき、心に安心(あんじん)が得られる」ことを「安心利他(あんじんりた)」という言葉に表し、大切にしていきます。

密教の世界では、自然の中に生きる喜びを感じ、他の命と共に生きることを教える柱としています。今を生きる私たちの命は、たくさんの命によって過去からつながれてきたものです。私たちは、目に見えない命のつながりの中に存在しており、このつながりを仏教では「縁(えにし)」と呼びます。

しかし、多くの恵みを与える大自然はときに厳しい面を見せ、私たちの日々の平穩を壊してしまうこともあります。そのつらく厳しい状況の中でも、他の人のために何かできないかと悩み、他の命に心を寄せながら、お互いを思いやる心で人々はその厳しさを乗り越えてきました。地球という小さな星の中で、私たちも自然の一部だと考え、命のつながりと他の命を尊重する日本の文化や仏教の教えを、皆さんにも大切にさせていただきたいと思えます。

豊かな自然と伝統ある歴史の中で本年開創1150年を迎えた醍醐寺は、「安心利他」の言葉に国境なき祈りを込め、世界平和を一心に願っています。



総本山 醍醐寺



京都市伏見区醍醐東大路町 22

◎創建年 / 874 (貞観 16) 年

◎開山 / 理源大師聖宝

◎所蔵文化財数 / 国宝 75,537 点、国指定重要文化財 430 点 ※ 2024 年 5 月時点



百貨店

株式会社大丸松坂屋百貨店

代表者コメント

人々と共に、地域と共に、
環境と共に

商品の販売や生活文化の紹介を通じ 地域社会の発展を共に歩む



大丸京都店 四条正面入口

創業 1717 年、京都伏見で呉服屋「大文字屋」を開業しました。「先義後利」（義を先にして利を後にする者は栄える）を経営理念にしています。江戸・明治時代は京都市内に複数の店舗を営業していましたが、1912 年に四条通に進出した際にデパート形式となりました。

こんなところで役立っています

復元「だんだら羽織」奉納

京都店独自の取り組みである「古都ごとく京都プロジェクト（通称 KKP）」の活動の一環として、2020 年 3 月に、大丸があつらえたといわれる新選組の「だんだら羽織」を復元し、壬生寺に奉納しました。



復元 新選組「だんだら羽織」

先輩に
聞く！

京都は「ご縁」が可能性を広げる街

街とのご縁で、京都の魅力を発信するクラウドファンディング「みっけ！kyoto」や、子どもたちへ学ぶ機会を提供する「きょうとつこがくえん」などを実現しました。これからもご縁が新しい可能性を生み出してくれると思います。



谷 京子さん（営業推進部、京都市伏見区出身）



山崎 敏子さん
執行役員
大丸京都店長

皆さんの暮らし
この京都は、古より日本の都として、多くの学問、芸術そして日本文化が花開き、現代にまで継承されてきた世界に誇れる街です。

そして、先人の優れた成果を伝えるだけでなく、時代時代の若者たちが新しい生き方を模索し、古く洗練されたものと若く粗削りなものが、お互いを刺激し、ダイナミズムを生む、そんなエネルギーを持つ街だと思っています。

私たち大丸京都店も、京都で商売をする一員として、商品の販売や、文化の紹介を通じて、人と人、人と物、古いものと新しいものが出会い、エネルギーを生む、そんなお店を目指しています。

また、皆さんやもっと先の子どもの未来に責任を持つ企業として、環境や社会の課題解決にも、まじめに取り組んでいきたいと考えます。

皆さんに「大丸、ちょっといいね」と思ってもらえるよう、世界に誇れる街・京都の中で、「人々と共に、地域と共に、環境と共に」進んでゆきます。



DAIMARU



京都店＝京都市下京区四条高倉西入立売西町 79 番地

◎設立年 / 2010 年（創業 1717 年）
◎従業員数 / 3,882 人 ※ 2023 年 2 月時点
◎店舗数 / 全国 15 店舗（分店・関連会社含む）

街づくりを通して未来の景色を開く



私たちは、「人・街・暮らしの価値共創グループ」として、人々と心をつなぎ、自然と共生する街づくりと、幸福で活力にあふれた生き方の創造を通じて、未来の景色を開いていきます。私たちが描く夢は、人々の生が地球と豊かに調和し、一人一人が自分らしく、お互いが認め合う世界の実現です。

こんなところで役立っています

こんなところにも大和ハウスグループ

私たちは「共に創る。共に生きる。」を基本姿勢とし、さまざまな事業を通じて、お客さまと出会い、共に歩んできました。お客さまの声に耳を傾けて、いま私たちにできること。建設業にとどまらず、グループの総力を挙げています。



ギャラリー コーナー

地域社会に密着した社会貢献を実施



「祇園祭ごみゼロ大作戦」ボランティア活動



「京都マラソン」ボランティア活動

代表者コメント

「ミライマチ宣言」



坂東 希さん
大和ハウス工業株式会社
京都支店 支店長

大和ハウスグループは創業100周年を迎える2055年にどんな未来を創り出したいのかを考え、「生きる喜びを分かち合える世界の実現に向けて、再生と循環の社会インフラと生活文化を創造する」という「将来の夢」を掲げました。

将来の夢（パーパス）は、地域共生活動においても同様に、未来を見据えた軸のある活動への進化が求められています。そのため、地域共生活動が次のステージへと新たな一歩を踏み出すために、未来ビジョン「ミライマチ宣言」を事業所全員で考え、策定することとなりました。

ここ京都において策定したミライマチ宣言は「あいづつながる伝統と創造のマチ京都」。

AI（人工知能）の進化に代表されるように急激に変化していく社会の中でも、「ふれあい」や「であい」を大切に、人と人、人と街、人と自然がつながっていく。そして、伝統を重んじながらも常に新しいものを生み出していくマチでありたいという思いを込めています。その実現に向けて、地域の皆さまと共に未来に向けて一歩ずつ前進してまいります。



大和ハウス工業株式会社



京都支店 = 京都市伏見区竹田浄善提院町
316番地
◎従業員数 / 48,483人（連結）、
16,135人（単体）
※ 有期契約者を除いた人数
※ 2024年3月31日



種苗業

タキイ種苗株式会社

新しい種の創造で、豊かな食文化と潤いのある生活を実現する



タキイ種苗は1835(天保6)年創業で、野菜や花の品種開発を行っています。「おいしい」「きれい」「たくさん実がなる」「病気に強い」など、農家の皆さんや家庭菜園を楽しむ人たちが安心して栽培できる種を通じて、農園芸業界に貢献しています。

ココがすごい!

海外でも評価されるタキイの種

タキイ種苗は1905年に日本で初めてカタログによる種苗の通信販売を開始、1985年には日本のトマトのスタンダードとなった「桃太郎トマト」を発売しました。また、ヒマワリ「サンリッチ」はヨーロッパの花き市場でもシェアが高い品種です。



サンリッチひまわり

ギャラリー
コーナー

農園芸業界の発展のために



品種開発を行う研究農場



タキイの代表的なトマト「桃太郎」

代表者コメント

「なくてはならない会社」
として



瀧井 傳一さん
タキイ種苗株式会社
代表取締役会長

毎日口にする野菜や、暮らしを彩る花。私どもは、その種子を生産・供給し、「タネから始まる無限の創造性を活かし、世界の人々にとって

新しい期待と感動にあふれる、健康的で豊かな生活の実現に寄与する」をミッションに掲げています。創業以来、京都で種苗業にひたむきに取り組み、国内はじめ世界180カ国以上で当社の種が使われています。

新しい種=品種の開発は、10年先の未来を見据え、伝統的な品種改良の技術と最先端の分子生物学を融合して取り組みます。食と農のスタイルが変わろうとも、自然と向き合い、高品質な種を安定的に生産し続けることは、種苗メーカーとしての社会的使命だと自負しています。さらにこれからは、野菜や花の生命を育む楽しさや喜び、健康的で調和のとれた暮らしから得られる充実感といったことを人々が共に分かち合うライフスタイルや価値観を発信することで、暮らしに寄り添い、貢献していきたいと考えています。

確かな技術、農業への情熱と深い愛情と共に、真に豊かで持続可能な社会の実現に向かって、「なくてはならない会社」としての役割を果たすべく未来志向で前進してまいります。



タネのタキイ



本社は京都市下京区梅小路通猪熊東入
◎創業年 / 1835(天保6)年
◎従業員数 / 794人※2023年4月時点
◎拠点数 / 25拠点(国内15・海外10)



医療

武田病院グループ

地域の安心ある暮らしに欠かせない 医療・保健・福祉・介護を提供しています



当グループは京都で60年以上にわたり保健・医療・介護・福祉のトータルケアを地域に提供しています。はじめは小さな夜間診療所でしたが、医療を望む声は時代とともに大きくなり、今では京都府内で70を超える施設を運営しています。今後も皆さんの期待に応えてまいります。

ココがすごい!

30を超える職種が力を合わせています!

患者さんの治療やご家族を支えるためには多くの専門家の力が必要です。医師や看護師のほか、お薬を用意する薬剤師、介護を提供する介護福祉士やケアマネジャーなど、実に30以上の職種が力を合わせているのです。



未来のために

未来へ命をつなぐのが私たちの役割です

病院はどんなところでしょう? 病気やけがで行くところ? もちろんそれもありますが、皆さんが病気にならないよう健康を守り、未来へと命をつなぐのが大切な役割です。安心ある地域であるよう日々努力を続けています。



代表者コメント

医療・福祉の先進地域で 心を未来につなぐ



武田 隆久さん
武田病院グループ
理事長

古くから京都は医療・福祉の先進地域です。平安時代や江戸時代、そして近代も新たな取り組みが次々と行われ、医療の発展を通じて多くの人を救ってきました。私たち武田病院グループも偉大な先人にならって最新の技術・設備を常に取り入れ、地域でより良い医療を提供する努力を続けています。

この「良い医療」とは、どのようなものでしょうか。私たちが目指すのは、精神的・身体的・経済的負担を与えない医療・保健・福祉です。そこでは、「かけがえのない生命を守る、かけがえのない医療を提供する」という思いが必要です。このためにも職員一人一人が「かけがえのない人間」になれるよう、職場の環境づくりに力を注いでいます。

世の中が変わっていくに従い、医療・福祉も大きく変わっていきますが、根底にある「思いやり」という本質は全く変わりません。これからもこの京都で病院グループとしての役割を果たし、「思いやり」の心を大切にしながら地域とともに発展していくことが、私たちの未来への約束です。



武田病院グループ



京都市下京区塩小路通西洞院東入
東塩小路町 841-5

◎開業 / 1961年

◎職員数 / 4,561人 (2023年4月現在)



商社

株式会社たけびし

最先端の技術力とネットワークで お客さまの期待を超えていく



「たけびし」は、工場の機械や、スマートフォンの部品、建物の設備（エレベーター、空調）などを取り扱う会社（商社）です。お客さまの課題やニーズに対して、幅広い多くの製品と最先端の技術力で解決策を提案しています。私たちは企業と企業を結ぶ橋渡し役として世の中を支えています。

ココがすごい!

京都と二人三脚で走り続けます

当社はもうすぐ創業 100 年！ここまで成長してこられたのも地元・京都の支えがあったこそ。そんな京都の発展を応援する取り組みとして、西京極にある陸上競技場を「たけびしスタジアム京都」と名付けました。

これからも、京都と共に走り続けます！



ギャラリー コーナー

社内イベントとクラブ活動が充実！



毎年恒例のクリスマスパーティー



仕事も遊びも全力投球☆

代表者コメント

「進取の精神」で 進化と変革を推進



岡垣 浩志さん
株式会社たけびし
代表取締役社長

当社は 1926 年の創業以来、京都・滋賀地区を主力地盤に、三菱電機製品を中心とした産業用電機・電子機器を取り扱う技術商社として、多くのお客さまに支えられながら今日の経営基盤を築いてまいりました。

現在、当社は営業拠点を 7 支店・1 営業所、関係会社 10 社（国内 5 社・海外 5 社）へと拡大し、主力の三菱電機製品と多くのパートナー製品に加え、当社オリジナル製品やシステム開発を組み合わせた当社独自のソリューション（解決策）を提供し、お客さまの多様なニーズにお応えしております。現在、26 年度に向けた中期経営計画「T-Link 1369～Road to 100 th～」をスタートいたしました。前中期経営計画で築き上げてきた成長戦略を進化させるとともに、既存の枠組みを越えた変革に挑戦し、デジタル変革（DX）・自動化・再生可能エネルギー関連など、成長市場における事業拡大を推進いたします。これからも、産業機器・半導体・デバイス、社会インフラ、情報通信という、幅広い事業分野でお客さまの課題解決に取り組む、「京都発 最強のトータルソリューション商社」として、社会的変革に柔軟に適応しながら、時代の最先端で挑戦を続けてまいります。



株式会社 株式会社たけびし



京都市右京区西京極豆田町 29
◎創業年 / 1926 (大正 15) 年
◎従業員数 / 813 人 (連結)、415 人 (単独)
◎拠点数 / 営業拠点 7 支店 1 営業所、関係会社 10 社 (国内 5 社、海外 5 社)



食品メーカー

株式会社土井志ば漬本舗

伝統を重んじつつチャレンジを重ね 和食と共に日本の食文化を継承する



平安時代、建礼門院（平清盛の娘）が名付けたと言われる「しば漬け」を今に伝え「志を漬ける」という思いで「志ば漬」と命名しました。和食と共に食文化を支える食品メーカーとして、京都をはじめ全国14カ所の店舗のほか、かまどで炊いたご飯で漬物が楽しめる飲食店を展開し日本の食文化を守り続けています。

ココがすごい!

環境を守り素材にこだわり本物をつくる

当社の「志ば漬」には葉の柔らかさや香り、色など、「志ば漬」づくりに欠かせない特性を備えた「ちりめん赤紫蘇」という大原で栽培される特産のシノのみを用いています。創業以来のこだわりとして今に伝わります。



未来のために

「温故一新」の精神を貫く

古くからの言い伝えはかたくなに守り続け、また新しいことを否定せず、むしろそれを面白いと捉えてどんどん形にします。

当社が掲げる「温故一新」という言葉には、こんな社風が表現されています。



代表者コメント

古き良きものを学び、
夢を描く



土井 健資さん
株式会社土井志ば漬本舗
代表取締役社長

私が社長就任とともに決めた経営理念は、「温故一新」。これは、必ず、古き良きものの中から新しいものづくりを成し遂げるという理念です。

創業以来守り続けてきた「志ば漬」の歴史は122年。今では「志ば漬」をはじめ、30種類を超えるお漬物の製造を手掛けています。

伝統の技を生かした味わいを広く伝えたく、炊きたてご飯と共に数々のお漬物をビュッフェスタイルで食べられるお店「竈炊き立てごはん土井」を考案し出店。お店では漬物由来の「漬ける技」を生かし、サワラやサケ、「京のもち豚」などを西京漬けにアレンジして提供しています。今後は、この総菜の作り方や魅力を分かりやすくお伝えしご家庭でも味わっていただけるよう努めてまいります。また、「志ば漬」のもととなる自家栽培の「ちりめん赤紫蘇」のジュースやゆずジュース、洋菓子とコラボしたシフォンケーキや「志ば漬」とラズベリーを合わせたチーズケーキなどの商品化を通じ、いつの時代もライフスタイルやニーズに合わせた提案を心掛けていきます。

これからも幅広い世代を対象に、本物志向で由来や技を生かしたものづくりに果敢に挑戦してまいります。



千年の味、百年の技。
土井志ば漬本舗



京都市左京区八瀬花尻町 41

◎創業年 / 1901 (明治 34) 年

◎店舗数 / 京都府内 9 店舗、府外 5 店舗
飲食店 4 店舗



半導体
製造装置

TOWA株式会社

世界の半導体メーカーを支える技術力



TOWAは、半導体のチップを樹脂でくるんで保護する装置を製造しています。半導体はチップのままでは熱や埃に弱いので保護する必要があります。半導体メーカーはこの装置をTOWAから購入して半導体を製造します。TOWAはこの分野の装置で世界トップシェアを誇っています。

こんなところで役立っています

社会の発展に不可欠な装置を製造

TOWAの装置は世界中の半導体メーカーで使用されています。TOWAの装置を使って製造された半導体はスマホやゲーム機、家電、自動車など身の周りのあらゆる製品に使用されており、私たちの生活を支えています。



先輩に
聞く!

チーム力と技術で問題を解決、皆で成長

「世界トップクラスの技術力を持つ企業で活躍したい」と思い入社しました。チーム一丸となって装置の調整作業で発生する問題を解決し、お客さまに喜んでいただくことで、皆が成長している職場を目指しています。



小林 和峻さん（生産本部 システム生産技術部、京都市左京区出身）

代表者コメント

企業文化伝承による 未来への挑戦



岡田 博和さん
TOWA株式会社
代表取締役社長

当社は創業以来、40年以上にわたり、半導体を樹脂でくるむ装置を開発・製造しております。半導体パッケージの最小化、極薄化、高機能化に対応する当社独自の成形手法である「コンプレッション技術」など、業界に技術革新を起こし、モールドディング装置の世界トップシェア企業として、半導体産業の発展に貢献してまいりました。近年、AI（人工知能）やEV（電気自動車）などの社会に不可欠となる新たな技術の進展により半導体の高機能化が進み、半導体をパッケージするなどの「後工程」に要求される技術難易度が高まることで、モールドディング装置の重要性も高まっています。今後も、業界をリードする企業として、これまでに培ってきたモノづくりへの熱い思いや技術水準向上への挑戦心を未来へと伝承し、絶えずイノベーション（技術革新）を起こし、ソリューション（解決策）提案を続けることで社会の発展に貢献してまいります。また、人は会社にとってかけがえのない財産と考え、社員一人一人の健康と働きがいを第一とし、多様な価値観を持つ社員がやりがいを感じ笑顔で働ける会社を目指して、「人財」育成や健康経営の推進に取り組んでまいります。



TOWA株式会社



本社＝京都市南区上鳥羽上調子町5番地
◎創業年／1979年
◎従業員数／623人(単体)1,985人(連結)
◎拠点数／国内10カ所、海外15カ所



情報・通信

にし にほん でん しん でん わ かぶ しき がい しゃ 西日本電信電話株式会社 きょうと し てん 京都支店

持続可能な社会を築くため、 ICT を活用してさまざまな課題を解決



NTT 西日本は、国内電気通信事業における府内通信サービス、およびそれに関連する事業などを展開しており、社会を支え、生活を守る重要なインフラを提供する企業として、安心・安全で信頼性の高い通信サービスの提供と持続可能な地域活性化をめざしています。

ココがすごい! 災害用伝言ダイヤルなどの提供

地震など大規模災害が発生した際、安否確認やお見舞い、問い合わせなどが被災地に集中し、電話が繋がりにくい状況(輻輳)が発生します。

災害発生時に、安否などの情報を肉声により録音再生するボイスメールサービス「災害用伝言ダイヤル(171)」やインターネット上の伝言板にテキスト文章を登録・閲覧する「災害用伝言板(web171)」を提供し安心・安全に努めています。

ギャラリー
コーナー

「もしも」の時に…“大事な人との連絡方法”

災害時の安否確認のために、電話で録音・再生できる声の伝言板です。



災害時の安否確認のために、インターネットで登録・確認できる伝言板です。



代表者コメント

人やまちを
「つなぐ」「まもる」



重田 敦史さん
西日本電信電話株式会社
京都支店長

NTT 西日本は、“ソーシャルICTパイオニア”として地域の抱えるさまざまな課題をICTを活用して皆さんと一緒に解決していきたいと考えています。

私たちが持つ技術やサポート力が京都の皆さまのお役に立てないか、また、一緒に将来を創っていくためにはどんな価値を創造していけばよいのかなどを考え、「地域の皆さまのパートナー」として、さまざまなテーマにおいてICTの活用による課題解決の取り組みを行っています。

同時に、社会を支え、生活を守る重要なインフラ(社会の基盤)を提供する事業者として、自然災害やサイバー攻撃のような脅威にも対応し、安心・安全で信頼性の高い通信サービスを提供していきます。

私たちは、変わらないこと・変えることの両方を大事にし、これからも人やまちを「つなぐ」「まもる」という変わらぬ使命を果たし続け、「これまで」と「これから」をつなぎ、「あした」を創っていきたくと考えています。



京都市中京区烏丸三条上ル場之町 604

◎設立年 / 1999年

◎従業員数 / 1,400人 (NTT 西日本グループ : 34,900人)

◎事業所 / 本社 (各府県に設置、30支店)



製造業

ニチコン株式会社

電力を家で作って家で使う 「家産家消」を提案



トライブリッド蓄電システム® (ESS-T3シリーズ)

家庭用蓄電システムを業界に先駆けて市場に導入し、業界をリードする企業として拡大を続けてきました。太陽電池、EV(電気自動車)の電池と蓄電池を連携させ、太陽光で発電した電気を家庭だけでなく、EVにも利用できる「トライブリッド蓄電システム®」は、ニチコン独自の技術です。

こんなところで役立っています

車から放電できる「EVパワー・ステーション®」

EVやPHV(プラグインハイブリッド車)などの自動車のバッテリーと、家庭の電気をつなげて、双方向で利用できる電気機器です。車の電力を家庭で使用、家庭から車に倍速充電でき、カーボンニュートラルに貢献する技術です。



EVパワー・ステーション®

未来のために

EVの普及に貢献する中核の部品

EVのモーター駆動用の部品に用いられる当社のフィルムコンデンサーは、高性能、長寿命で安全性が高いことから、国内外の自動車メーカーの高い評価を獲得しており、現在、急拡大する需要に対応しています。



「EV・PHV・FCV用フィルムコンデンサー」

代表者コメント

電力の“家産家消”で 社会課題の解決に貢献



武田 一平さん
ニチコン株式会社
代表取締役会長

突然の停電や電気代の上昇など、電気の問題は私たちの生活に大きな影響を与えます。

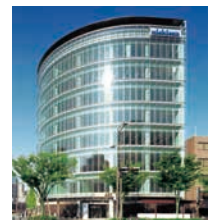
さらに温室効果ガスの排出を実質

ゼロにする「カーボンニュートラル」実現に向けた動きが世界的に加速する中、電気自動車(EV)の普及も拡大しつつあります。そこで当社は電力を家で作って家で使う「家産家消」を提案しています。

ニチコンは業界に先駆けて、太陽光発電を無駄なく有効活用できるさまざまな製品を市場に展開してきました。世界で初めて「V2H (Vehicle to Home) システム」を開発し、さらに太陽光で発電した電気を家庭だけでなくEVにも活用できる「トライブリッド蓄電システム」も販売しています。

当社は、「価値ある製品を創造し、明るい未来社会づくりに貢献する」という経営理念を掲げ、グループ丸で社会的価値と経済的価値の創出に努めています。

これからも人々の日々の暮らしから社会課題の解決に至るまで、幅広くサステナブル(持続可能)な社会の実現に貢献してまいります。



nichicon



京都市中京区烏丸通御池上ル

◎設立 / 1950年

◎従業員数 / 5,408人(連結)

※ 2023年3月31日現在

◎拠点数 / 国内 24カ所、海外 20カ所



製造業

ニッサハ株式会社

確かな技術の蓄積で さまざまな事業を世界に向けて展開



1929年に京都で創業。印刷技術に「ラミネーション」「コーティング」「成形」といったさまざまな加工技術を組み合わせて事業を多様化し、活躍の場を世界に広げてきました。現在の主要事業は、「産業資材」「デバイス」「メディカルテクノロジー」の3事業。

こんなところで役立っています

車からタブレット端末まで、身近なあらゆる製品に

自動車の内装・外装や家電を美しく彩るパーツ、タブレットやゲーム機に使われるタッチパネルなど、当社の製品はさまざまな場面で使用されています。皆さんも知らないうちに、使っているかもしれません。

niSSHA
SurfaceWorks



未来のために

脱プラスチックに貢献する製品を提供

主に植物由来の材料を用いたパッケージ向けの資材を提供しています。石油由来のプラスチックに代わる環境にやさしい製品として、世界中から注目されています。



代表者コメント

世界で活躍し、経済・社会の発展に貢献する



鈴木 順也さん
NISSHA株式会社
代表取締役社長

NISSHAは世界中で事業を展開している企業です。事業の内容は、自動車やタブレット端末に使われる高性能な部品や資材を製造し販売している他、低侵襲（病気治療時に患者の身体の負担を減らす方法）の手術機器を中心とした医療機器を手掛けています。いずれも高度で洗練された加工技術が使われています。NISSHAは京都市中京区に本社を置いていますが、お客さま企業は世界各国にいますことから、研究開発、営業所、生産工場を多くの国に配置しています。NISSHAで働く社員の比率は、日本国内が37%であるのに対して海外では63%です。多国籍で異なった能力の人々が集まると、会社はパワフルになります。

当社は1929年に京都市で創業し、その頃は高級美術印刷を扱う小さな町工場でした。技術に磨きをかけて成長し、業界では「技術のNISSHA」と評価されました。当社は、次々と新しい技術を導入し、事業の範囲を拡大し続けるうちに、会社の技術が蓄積され、社員の能力も向上しました。私たちは、常に未来志向であり、新しい価値を生み出す情熱に満ちています。それが成長の原動力であり、経済・社会への貢献につながっています。



niSSHA



京都市中京区壬生花井町3

◎創業年 / 1929年

◎従業員数 / 5,314人(連結)

※2024年3月末現在

◎拠点数 / 国内・海外49カ所

確かな技術力で
未来社会に貢献する

電気の技術でみんなの身近なくらしを支えています



電気は発電所で作られて、変電所を経て鉄道・工場・ショッピングモール・各家庭に届きます。この一連のネットワークが「電力インフラ」です。質の良い電気を安全かつ安定的に届けるのに欠かせない電力機器関連の設備を中心に、持続可能な社会を支える製品・サービスを提供しています。

ココがすごい!

一つ一つお客さまに合わせたモノづくり

同じ製品でもお客さまの条件によって仕様を変えています。設置スペースが少ない場合はよりコンパクトに、沿岸部の場合は潮風の塩分にも耐えられる仕様にするなど、あらゆる工夫をしています。



「電力用コンデンサ」
(電気を効率良く使うために電圧を整える機器)

未来の
ために

持続可能な地球環境を目指して

電力インフラを支える当社の事業はSDGsとも深く関連しています。「持続可能な地球環境とあらゆる人々が活躍する社会の実現」を目標に掲げ、環境に配慮した製品を開発・納入することで地球環境保全に貢献しています。



松下 芳弘さん
日新電機株式会社
代表取締役社長

日新電機は、1917年に京都で生まれ、以来京都の発展とともに成長してきました。主に電力会社や鉄道、工場、ショッピングモールなどで使う電気を安全・安心に届けるための電力機器関連設備の製造・販売をしています。

近年、環境意識の高まりやSDGs(持続可能な開発目標)による持続可能な社会の実現に向けた取り組みが注目されてきています。当社グループでは、2050年の未来に目を向け、さまざまな社会課題の解決に向けて取り組んでいます。例えば、環境にやさしい製品やエネルギーを効率的に使う製品などを生み出すこともその一つです。激変する環境の中、変化へいち早く適応するだけでなく、自ら変化を作り出すため、「変える・変わる」という意味を込めた「日新一新」という合言葉の下に、さまざまなことにチャレンジし、より「いい会社・強い会社」にしていこうとしています。これからも100年以上続く歴史に基づく確かな技術力でSDGs目標の達成に向けた取り組みを通じて、持続可能な未来社会の創造に貢献していきます。



**NISSIN
ELECTRIC**



京都市右京区梅津高畝町 47 番地

◎設立 / 1917 年

◎従業員数 / 約 5,000 人 (連結)

◎拠点数 / 国内 34 力所、海外 17 力所



寺院

総本山 仁和寺

千年の歴史を守り伝える 天皇ゆかりの寺



仁和寺は888（仁和4）年に第59代宇多天皇によって建てられた寺院です。真言宗の開祖である弘法大師（空海）の教えを人々に伝えたり実践したりするための修行をする場所ですが、参拝に来られた方の心が安らぎ、お参りして良かったと思える信仰の場所となるよう日々努力しています。

わたしたちの仕事

仁和寺霊宝館とは

仁和寺には霊宝館という宝物を公開する施設があります。宝物とは仏像や仏画といった寺院にとって大切なもの、当時の歴史を記す古文書類などを指します。また霊宝館には学芸員と呼ばれる国家資格を持った専門員がいます。学芸員は研究・調査、収集・展示、保存・管理を行う職務です。宝物を後世に残しつつ霊宝館で公開することで、来られた方に歴史や文化、存在価値を伝える大事な仕事です。

文化財を
未来に
つなぐ!

次世代への文化支援

2018（平成30）年より次世代への文化支援として「仁和寺御所庭園」「霊宝館」などの拝観料を高校生以下無料としました。学生の学びの場、学びから歴史や文化発信の場となるよう支援していきます。



代表者コメント

祈りの心と共に
文化を育み次世代へ



瀬川 大秀さん
総本山 仁和寺
第51世門跡

仁和寺は宇多天皇を開山（寺院を創始すること）法皇とし、888年の創建より令和の時代まで、弘法大師空海を宗祖（宗派を興した人）とする

真言宗の法灯（教え）を継承しております。応仁の乱など幾度もの困難がありましたが、創建当初から時代の変化に対応しながら所有する文化財を守り伝えてきました。この精神は、宇多法皇の「祈りの心」と共に脈々と継承され生き続けているように思います。

当寺は、皇族が歴代門跡に就いたことで朝廷や文化人と緊密な関係を築き、特に平安時代には貴族や有名歌人が集い和歌会が開催されるなど、仁和寺文化と言われるまでに至っております。古典文学には、文芸、絵画、建築などの文化を発信する場としての御室御所が描かれました。芸術や文化を育み花開く場として人々に感動を与えてきたことは、長い歴史の中でも貴重な財産となっております。世界遺産仁和寺では、広い意味での文化財保護活動の一助として、御室芸術祭をはじめ、現代の芸術作品を後世に残す取り組みを長期的に行ってまいります。社会環境が大きく変化する現代だからこそ、育まれた文化を広く発信し、後世に伝えてまいりたいと思います。



真言宗御室派
総本山 仁和寺



京都市右京区御室大内 33
●創建年／888（仁和4）年
●建立・造営した人物／第59代宇多天皇
●所蔵文化財数／国宝12件
重要文化財47件

データとテクノロジーで 持続可能な社会に貢献する



♪この木なんの木気になる木～でおなじみの「日立の樹」

日立は、データとテクノロジーで社会インフラ（生活の基盤）を革新する「社会イノベーション事業」を通じ、人々が幸せで豊かに暮らせる持続可能な社会の実現に貢献。「環境（地球環境の保全）」「レジリエンス（社会インフラの強さ）」「安心・安全（健康で快適な生活）」に注力しています。

こんなところで役立っています

京都市消防局の消防指令システム

火災・救助・救急の119番通報を受け付けてから、通報場所の特定、出動指令、災害終結までを管理する「日立高機能消防指令システム」が京都市消防局で導入されています。



未来の
ために

京都市主催清掃イベントへの参加

日立グループは毎年11月、京都市主催の行政・市民・企業による一斉清掃に参加しています。京都市は「世界一美しいまち」をテーマに1年を通じた美しい景観の維持を進めており、企業メンバーとして地域貢献に努めています。



代表者コメント

持続可能な社会と 人々の幸せの実現



岸田 聡さん
株式会社日立製作所
京都支店長

半導体不足、部材価格・エネルギー一価格上昇の影響をはじめ、私たちを取り巻く社会・経済の環境はいまだ不透明な状態が続いています。この

厳しい環境の中でも、日立は、「デジタル」「グリーン（環境）」「イノベーション（技術革新）」の三つを成長ドライバー（原動力）として、脱炭素をはじめとしたさまざまな社会課題の解決に取り組んでまいります。

私たちが目指しているものは、データとテクノロジーでサステナブル（持続可能）な社会を実現し、人々の幸せを支えることです。その達成を目指すことは、社会イノベーション事業を軸に私たち自身もサステナブルに成長することにつながります。

そこで重要となるのは、創業時から大切にしてきた価値である「和」「誠」「開拓者精神」という日立創業の精神だと考えています。

さまざまなルーツや文化を持つ多くの仲間たちと共に、改めて一人一人が日立創業の精神に立ち返り、マインドや期待される行動の一つにすることで、「One Hitachi」でのシナジー（相乗効果）を創出し、グローバルでサステナブルな社会を実現し、人々の幸せを支えていきます。



HITACHI
Inspire the Next



京都支店＝京都市下京区四条通烏丸東入
ル長刀鉾町20番 四条烏丸FTスクエア
◎創業年／1910年（本社）
◎従業員数／322,525人（2023年3月末時点）
◎連結子会社数／575社（2023年12月31日時点）



製茶メーカー

かぶ しき がい しゃ ふく じゆ えん
株式会社福寿園

「日本人の心」と茶づくりの伝統を受け継ぎ 茶の文化を守り伝える



世界に誇る宇治茶の品質

1790（寛政2）年の創業以来、茶一筋に歩み続ける創業230余年の老舗茶舗です。一服の茶に込められた「日本の心」を大切に、代々が築いた茶づくりの伝統の技を生かしながら、常に新しい技術を取り入れ、これからの時代のティーライフを創造しています。

ココがすごい!

お茶を気軽に学び楽しめる施設を展開

京都の王朝文化と宇治茶文化との出会いをテーマとした「京都本店」、お茶づくりやお茶料理が楽しめる「宇治茶工房」、日本茶のみならず世界の茶について学べる「CHA 遊学パーク」そして、京都・山城の茶の歴史を学び体験できる「茶問屋ストリート」など、一人でも多くの方にお茶に親しんでいただくためのさまざまな施設を展開しています。

ギャラリー
コーナー

体験を通じたお茶との新しい出会い



石臼で抹茶を挽く体験（CHA 遊学パーク）



新茶の茶摘み体験（宇治茶工房）

代表者コメント

福寿園・宇治茶街道を行く

福井 正憲さん 株式会社福寿園 代表取締役会長

世界を巡る旅が好きで160カ国を訪れた経験から、京都文化の歴史を次のように捉えています。1230年前には何もなかった地に天皇が平安京を造られて以来、公家、僧家、武家、商家、事業家、投資家などに支えられて、衣食住にまつわる高価な美術工芸品が生まれ、茶道をはじめとする「道」の文化が大成しました。ものづくりの技能者が全国から集まり生み出された「京もの」は、日本のみならず、世界でも唯一無二のものと言えるまでに育成されました。

福寿園は、京都文化を支える京もの、茶道文化と共に宇治茶文化の華を咲かせたいのです。茶をCHAと捉え、C = Culture（文化）、H = Health（健康）、A = Amenity（快適）のために、京の茶文化をつくりたいと考えています。「福寿園・宇治茶街道を行く」をテーマに、京都（京都本店）= 京の茶文化を伝える、宇治（宇治工房）= 宇治茶の文化を伝える、山城（茶問屋ストリート）= 山城茶問屋文化を伝える、学研都市（CHA 遊学パーク）= 日本茶の未来を開く。この4拠点からIoT（モノのインターネット）やAI（人工知能）時代に向け、「日本茶800年の福寿園・宇治茶街道」を造りたいと念じています。



福寿園



京都府木津川市山城町上粕東作り道11

◎創業年 / 1790年

◎従業員数 / 570人

◎施設数 / 4カ所、店舗：国内52店舗、
海外2店舗



製造業

福田金属箔粉工業株式会社

金属箔と金属粉の専門家 社会を支えるメタルスタイリスト



金属箔と金属粉

江戸時代の1700年から金属の箔と粉を取り扱い、現在は、銅を中心として、銀、ニッケル、アルミなどの金属の箔と粉を提供しています。より薄く、より微細な金属材料を創造する「メタルスタイリスト」として、金属箔粉の素材の可能性を追求し続けます。

こんなところで役立っています

いろいろなものの材料になる金属箔・粉

アルミ箔以外の金属箔や金属粉を日常生活で目にすることはほとんどありません。しかし、自動車部品、電子部品、塗料、触媒、包装材料、建築材料など、身の回りにあるさまざまな製品の材料として使われています。

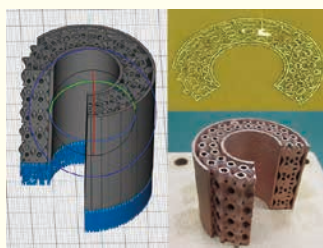


金属箔・粉が使われている

未来のために

金属3Dプリンター用粉末の開発

レーザーや電子ビームを金属粉に照射して、部分的に溶かして固めるといった金属3Dプリンターは、他の加工方法では不可能な形状を実現できます。福田金属は、3Dプリンターに最適な銅粉、銅合金粉を提供しています。



3Dデータ提供 金属技研株式会社

代表者コメント

無限の可能性を追求



園田 修三さん
福田金属箔粉工業株式会社
代表取締役社長

弊社は1700年に創業以来、金属の箔と粉に特化して事業を行ってきました。かつては美術・工芸用途向けが中心でしたが、時代の変化に応じ、現在は自動車、電子機器、建築などの幅広い産業分野に金属の箔と粉を提供しています。

「地球沸騰化の時代が到来した」と警鐘を鳴らされる現代。弊社は、会社の基本的な行動基準（社是）に掲げる「よりよい社会の建設」の実践として、素材の提供を通じ持続可能な社会の実現に貢献していきたいと考え、2023年、環境に配慮した「金属樹脂複合パネル」を発売しました。この商品は、商品中の再生資源利用率の向上と、処分時の分別の簡易化を追求して開発したものです。今後もアイデアを価値に変え、地球環境に配慮した商品を生み出せるよう、研究開発や企業間連携に力を注いでまいります。

私は普段から、「成功は挑戦と失敗の積み重ねから生まれる。失敗を恐れず、小さなことからでも、自分の可能性を信じて新たなことにチャレンジしよう」と呼び掛けています。

人と素材が持つ無限の可能性を信じ、金属箔粉のスペシャリストとして、未来に向け挑戦を続けてまいります。



FUKUDA
METAL FOIL & POWDER
福田金属箔粉工業



京都市山科区西野山中臣町 20

◎創業 / 1700年

◎従業員数 / 650人

◎拠点数 / 国内5カ所、

中国（蘇州）に工場あり



各種プリンタ・システム
販売・メンテナンス

富士フイルムビジネスイノベーション ジャパン株式会社 京都支社

先端のデジタル技術でオフィスと 多様化する働き方をサポート！



1962年の創業時には、紙情報を複写する技術でオフィス業務に革命を起こしました。コミュニケーション手段が変化した今では、複合機を起点に、インターネットを通じてオフィスだけでなくどこでも仕事ができるといった、お客さまの多様な働き方をサポートする商品・サービスを提供しています。

こんなところで役立っています

セブン・イレブンのマルチコピー機



詳しくはこちら



未来の
ために

地球上の笑顔の回数を増やしていく

私たちは、「人・知恵・技術」の融合と
独創的な発想の下、イノベーションを生
み出し、世界を一つずつ変えていきま
す。事業の幅をヘルスケア、マテリアル
ズ、ビジネスイノベーション、イメージングの領域へと広げ、「笑顔の
シーン」を、人生においてたくさん生み出そうと挑戦しています。



代表者コメント

先端デジタル技術で 独自の地域貢献



山口 渉さん

富士フイルムビジネスイノベーション
ジャパン株式会社 京都支社 支社長

私たちは2024年、新たにグループパス（企業の存在意義）を「地球上の笑顔の回数を増やしていく」と定めまし

た。今はITツールの発達により、小さな会社でも優れたアイデアがあれば世界でも戦えるようになりました。その中で成長していく強い会社を作るためには、国際感覚に優れている人たちやIT技術を持った人々を育て、それぞれの個性を尊重しながらみんなで力を合わせて働くことが大切です。

富士フイルムグループにはたくさんの方が働いていますが、さまざまなアイデア・技術を集めて、使った人がワクワクするような、笑顔がいっぱい咲くような製品をお届けしていきたいと思っています。

中でも富士フイルムビジネスイノベーションジャパンは複合機を中心に、お客さまの生活スタイルに合った、より便利な働き方—オフィスでも、家でも、外出先でも同じように効率よく仕事ができる環境—を提案していく会社です。いろんな立場の人が夢を実現し、社会で活躍できるようになれば良いと思います。



FUJIFILM



京都支社=京都市中京区三条通烏丸西入
御倉町 85 番地 1 KDX 烏丸ビル

◎創立年/2021年

◎従業員数/10,026人※2023年3月時点

◎拠点数/京都3カ所・滋賀3カ所



大学

ぶつ きょう だい がく 佛教大学

はじまりは、自分の中にある。 向き合う人に、寄り添う大学



紫野キャンパス

佛教大学は1912年に開学し、現在は仏教学部、文学部、教育学部、歴史学部、社会学部、社会福祉学部、保健医療技術学部の7学部15学科、大学院4研究科7専攻を有する総合大学です。仏教精神を建学の理念として、社会に貢献できる人材の育成に取り組んでいます。

ココがすごい!

教職なら佛大！多くの教員を輩出！

毎年700人近い学生が卒業と同時に小学校、中学校、高等学校、幼稚園などの教員免許状を取得しており、多くの卒業生が教育現場で活躍しています。あなたの学校にも佛大出身の先生がいるかもしれません。



未来のために

関西初となる大学通信教育課程を開設

1953年に通信教育課程を開設し、「いつでも・どこでも・だれでも」を合言葉に約70年にわたり生涯学習の場を提供してきました。現在も、全国から18～90歳までの学生がそれぞれの目標に向かって学んでいます。



代表者コメント

還愚（げんぐ）の心



伊藤 真宏さん
佛教大学 学長

本学の建学の理

念は仏教精神であり、釈尊と法然上人の教えが支柱と

なっています。法然上人の教えに「還愚」があります。約850年前、

ここ京都から念仏信仰を発信された法然上人の根本精神ともいえる考え方で、「自分自身を正しく見つめ、愚かな自分に還るべきこと」を意味します。

昨今のSNS（会員制交流サイト）などで目にする他者への非難が繰り返される行為には目を覆いたくなります。犯した過ちに対する非難は受けねばならないし、批判を恐れて悪事を隠すことも許されるべきではありません。しかし、謝罪している人に向かってしつこく悪意に満ちた言葉を浴びせる姿にも大きな問題を感じます。

私たち自身、絶対に過ちを犯さないとはい切れません。私たちは人をねたみ、うらやみ、自分だけ良ければと思いがちです。しかし、本当の自分を正しく見つめ、自らの愚かさ気付く時、目指すべき姿や進むべき道はおのずとあらわになります。佛教大学では、この「還愚」の教えに基づき、一人一人の、そして社会全体のあるべき姿を考え、そのための取り組みを、ここ京都から発信していきます。



佛教大学



京都市北区紫野北花ノ坊町 96
(紫野キャンパス)

◎開学年 / 1912年

◎学生数 / 約 6,000人

◎紫野キャンパス・二条キャンパス



医療商社

株式会社増田医科器械

あらゆる医療機器の販売を通じて 医療の現場を支える



京都・滋賀を中心に、大阪、奈良、兵庫、福井の病院や役所、大学、研究所などに医療機器の販売を行っている総合商社です。医療機器の販売を通じて、かけがえのない生命と健康を守ることが私たちの使命です。

ココがすごい!

お客さまが必要とされるものはすべて提供

創業96年を迎える当社が、創業時より掲げ続けてきた精神です。病院内で必要とされるもの、例えば注射器やガーゼなどの消耗品から手術器具や検査機器、ベッドや車いす、照明器具や書籍まで、医療の現場を支えるための多くの製品を取り扱っています。

先輩に
聞く!

築いた信頼関係が成果につながる充実感

地元京都で働きたいという希望がありました。専門的な知識は先輩社員に少しずつ学び、親身なアドバイスがとて心強かったです。お客さまと信頼関係を築き、成果につながった時の充実感がモチベーションです。



川口 康典さん(理化学事業部、京都市左京区出身)

代表者コメント

こころづかい



戸島 耕二さん
株式会社増田医科器械
代表取締役会長兼社長

確かに“こころ”は誰にも見えないけれど、“こころづかい”は見えるのだ。同じように胸の中の“思い”は見えないけれど“思いやり”は誰にでも見える

詩人・宮澤章二の詩の一節です。“こころ”を「つかう」、「思い」を「やる」つまり、心や思いは、具体的な行為に表してこそ、相手に伝わるものだという事でしょう。

当社は医療機器の総合商社として今年で創業96年を迎えます。今回、コロナ禍という前代未聞の苦難に直面しました。取引先の医療機関が危機に陥った時、私たちにできることは何かを改めて深く問い直しました。医療材料を安定供給するのが私たちの使命です。医療施設や医療従事者の方々は、単に商売上の取引先ではなく、安心・安全の医療を担う共同体、同志だと強く感じました。共に支え合うことの大切さに改めて気付かされたのです。

今後とも、医療従事者の皆さまと連携、協力し、「こころづかい」と「思いやり」を持って、この困難を乗り越えていきたいと決意しています。



先駆医療のパイオニアへ。
株式会社 増田医科器械



本社=京都市伏見区竹田薬屋町 50 番地
◎創業年/ 1928 (昭和3) 年
◎従業員数/ 584 人※ 2023 年 6 月現在
◎拠点数/ 10 カ所



不動産業

三井不動産

街づくりを通じて 人々や社会をより豊かに



HOTEL THE MITSUI KYOTO

1673年に創業された三井越後屋を起源としており、マンション・ホテル・商業施設などのさまざまな不動産事業を行っています。街づくりを通じて、人々や社会がより豊かに発展するためのさまざまな場所を提供しています。

ココがすごい!

歴史ある門の継承と新生

梶井宮門は、1703年に梶井宮御殿に創建され、1935年に三井総領家の門として移築されました。総領家跡地に新たにホテルを建築する際は取り壊さず、解体して宮大工による全面的な修復を行い、ホテルの表玄関としてよみがえらせました。



梶井宮門

文化財を
未来に
つなぐ!

旧三井家下鴨別邸

かつて三井家が先祖を祀る社への参拝の際に利用した建物で、明治から大正期にかけての歴史的建造物として2011年に国の重要文化財に指定されました。現在は修復され一般公開されており、当社も支援をしています。



旧三井家下鴨別邸

代表者コメント

残しながら、蘇らせながら、
創っていく



山崎 雅司さん
三井不動産株式会社
京都支店 支店長

京都は日本の歴史と文化の中心であり、世界中の人々がその美しさと魅力に引かれ訪れる、価値あふれる街です。ただ、それを次の世代に引き継ぐためにはさまざまな努力が必要です。まずは、京都の歴史的建造物や文化財を大切に保護し引き継ぐこと。これらは日本の伝統と文化の象徴です。一方、開発を推進することも重要です。持続可能な街づくりを念頭に、環境に優しい建築やエネルギー効率の高い施設を開発し地球に優しい都市を築く必要があります。

これらを掛け合わせて地域を活性化させ、京都の魅力を最大限に引き出すには、観光や地域産業の振興を促しつつ開発も推進することで経済成長していくことが求められます。そうすれば、未来の世代が魅力を引き継ぎ、さらに発展させてくれるでしょう。

「未来との約束」は、私たちが今日行う行動が未来の世代にどのような影響を与えるかを考えることです。当社は東京日本橋の再生計画コンセプト「残しながら、蘇らせながら、創っていく」の精神を京都でも実践していきたいと思っています。さまざまな取り組みを通じて、美しく持続可能な京都を引き継いでいきたいと考えています。



京都支店＝京都市下京区四条通烏丸東入
長刀鉾町8 京都三井ビルディング5階

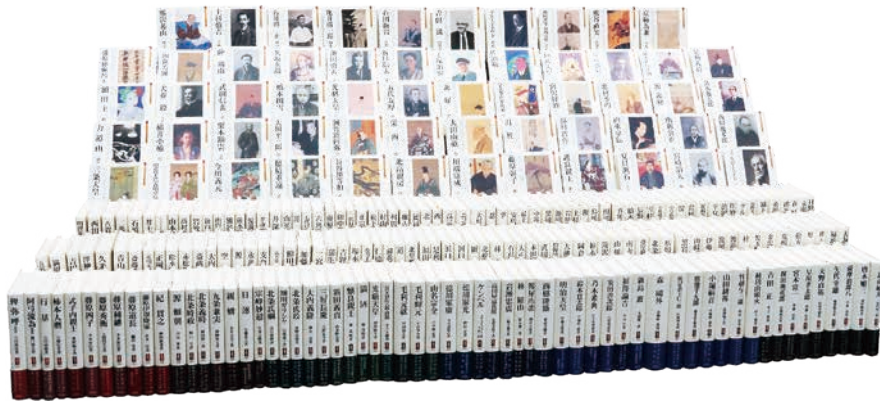
◎創業 / 1941年7月



出版社

ミネルヴァ書房

京都の地からさまざまな書籍を発信 「学問知」の伝道者を志す



ミネルヴァ日本評伝選 通巻250巻刊行時の写真

ミネルヴァ書房は、哲学・思想、歴史、政治・法律、経済、経営、心理、教育、保育、社会福祉、社会、自然科学、文学、評論・評伝、児童書、資格・実用、一般など、さまざまなジャンルの書籍を1万点近く刊行してきました。常に新鮮かつユニークな書籍を京都の地から発信し続けています。

創業者エピソード

出版への熱い思いを社名に込めて

創業者・杉田信夫が戦後間もない1948年、北白川で文字通り「机と電話1本」で創業しました。社名の名付け親は武田弘道氏。最初の出版物「論理学入門」の著者です。「ミネルヴァのふくろうは迫りくる黄昏をまって飛び立つ」というドイツの哲学者ヘーゲルの言葉にちなんで、ミネルヴァ(知の神様)を社名に冠し、その使者であるフクロウをロゴマークとしました。混んとした時代の中でも「学問知」の伝道者であろうと志しています。

未来のために

書籍を通して新たな出会いを

専門書や大学生向けのテキストを中心に、『ロッチと子羊』で学ぶ中高生のための哲学入門「SDGs辞典」といった一般書も刊行。書籍を通してさまざまな出会いや気づきがあるような書籍づくりを目指しています。



近年刊行した書籍より

代表者コメント

先人たちの思いを
未来に託す



杉田 啓三さん
株式会社ミネルヴァ書房
代表取締役社長

「活字離れ」とか「出版不況」と言われて久しい。老いも若きもスマホが手離せない。IT機器を使って情報を手に入れることはいまや常識。だから1日の読書時間が「ゼロ」という学生がいても不思議ではない。

でも、私は「紙の本」にこだわりたい。そう思って21年前、創業55周年の記念出版として「ミネルヴァ日本評伝選」という、新しい大型企画を立ち上げた。古代から現代まで歴史上の人物を250人取り上げてスタートした。幸い多くの読者に支えられて現在ではその数も500人を超え、今年の6月で255巻を刊行するまでになった。

このシリーズは、人物を通してみた「わが列島の歴史」である。こんな日本人がいたのか？初めて出会う先人たちの優れた業績や意外な素顔を知り、驚きを禁じ得ない読者も多い。

読者層は中高年が中心だが、若い人たちがぜひ手に取っていただきたい。この重厚で読み応えのある「評伝選」を通して、過去に生きた人々の知られざる言葉や偉業、未来に生きる知恵などを学び取ろうと思う。手前みそながら、学校の教科書からは得られない「日本人のすごさ」にきっと目を輝かすことになるだろう。



ミネルヴァ書房



京都市山科区日ノ岡堤谷町1番地

●創業 / 1948年

●従業員数 / 37人

●京都府・東京都に2拠点



日本料理店

株式会社美濃吉

ごちそうさまと手を合わせる 伝統的な美しい食文化をこれからも



「自然を尊ぶ」という日本人の気質に基づいた「食」に関する習わしを発信するため、京料理を基に日本文化を伝える本店「竹茂楼」をはじめ「美濃吉」を京都、大阪、首都圏中心に全国展開しています。

ココがすごい!

食と伝統のテーマパーク

日本料理店として、四季をめぐる心を大切に、「京料理」、深い趣をたたえる「しつらい」、おもてなしの心を表した「装い」「ふるまい」による、日本文化の凝縮空間を提供してきました。



未来のために

伝統と革新の連続で食文化を継承

江戸中期、八代将軍吉宗の時代より300余年にわたり革新を積み重ね、伝統を築いてきました。これからもその時の流行に惑わされず京料理を通じ日本の文化を楽しむ優しい食空間を提供し心の豊かさを追い求めていきます。



代表者コメント

日本食から和食へ、 そして京料理へ

佐竹力總さん 株式会社美濃吉 代表取締役会長
今、海外では日本食ブーム。海外にある日本食レストランは約18.7万店（2023年、農水省調べ）となり、10年間で実に3.4倍に増加しました。

しかし、海外に旅行で訪れると、これが日本食かと失望された方も多と思います。海外での日本食とは、懐石料理やすしからカレー、ハンバーグ、ラーメン、ギョーザまで幅広く捉えられており、経営者の95%が現地の人という現実があるためです。

13年に「和食＝日本人の伝統的な食文化」がユネスコ無形文化遺産に登録されて以来、「和食＝WASHOKU」、「一汁三菜（米飯、味噌汁、お新香、主菜、副菜）」が浸透し、そして22年11月、「京料理」が国の登録無形文化財に登録されました。今回、京料理は「料理」そのものだけでなく、深い趣をたたえる「室礼（部屋の装飾や空間の演出）」、おもてなしの心による「接遇（もてなしの態度やふるまい、言葉遣いなど）」の三位一体によって文化的価値があると位置づけられました。京料理店（料亭）は日本文化の凝縮空間、「食と伝統のテーマパーク」と言えるでしょう。

米も野菜も肉も魚も命です。これらの命のおかげで、私たちの命も生かされています。「いただきます」「ごちそうさま」、尊い命に感謝して食事をいただきます。



京都・粟田口 創業享保元年
美濃吉



本社＝京都市東山区柚木町 353-18
◎創業年／1716年（設立1958年）
◎従業員数／約700人
◎店舗数／国内20店舗



製造業

むら た き かい かが しき がい しゃ 村田機械株式会社

快適で便利な生活のために モノづくりの裏方として支える



快適で便利な生活はさまざまなモノに支えられています。それらを製造する機械や運ぶ機械を作っているムラテック・村田機械。例えば、衣服に使う高品質な糸を作る繊維機械、スマートフォンに欠かせない半導体部品の工場で活躍する搬送装置など、日常生活を裏方として支えています。

ココがすごい!

ネット通販の裏側に巨大な「自動倉庫」

数千種類の商品を棚に保管し、注文に従って取り出し、配送トラックごとに仕分ける物流センター。ここで活躍するのが作業を自動化した自動倉庫。便利なネット通販の翌日配送も、機械がなければ今のように実現していないかも!?



自動倉庫を導入した大型物流センター

未来のために

「革新の分岐点」でありたい

社会がより豊かに進化する、その「分岐点」でありたい。それが私たちの思いです。1989年からサポートしている皇后盃 全国女子駅伝(毎年1月 京都で開催)でも、無数の分岐点を越えてきた全選手を応援し続けています。



代表者コメント

新しい時代へ、
新しい心で



村田 大介さん
村田機械株式会社
代表取締役社長

感染症や戦争による世界の分断を見た今日の視点から、過去30年続いたグローバル化の時代が何だったかを振り返ってみましょう。その原

動力となった、情報通信をはじめとする技術革新と、それまで発展途上国と呼ばれてきた国々の成長には、改めて目を見張るばかりです。残念ながら日本では、他の多くの先進国と同様、それらを完全に活かすことができず、90年代～2010年代は「失われた30年」と言われてきました。しかし嘆いてばかりでは何も生まれません。これからの30年は、過去30年間とも、また「失われた」と嘆く人が比較の対象とする1960～90年の30年間とももちろん異なる、新しい時代となることでしょう。未来に対するとき、ステレオタイプの(型どおりな)悲観論や根拠に乏しい楽観論は、役に立ちません。「失った」ものを嘆く代わりに、「残せた」ものを未来に向けて投げかけるためには、それぞれが、世の中の空気に流されず自らの役割に取り組む姿勢こそが、何より大切だと思います。その一員として当社は、大小さまざまな「革新の分岐点」となる技術をつくり続けるために、歩みを重ねてまいります。



muratec
村田機械株式会社



京都市伏見区竹田向代町 136

- ◎創業年 / 1935年
- ◎従業員数 / 8,868人
- ◎拠点数 / 国内29カ所、海外34カ所以上



電子部品
メーカー

株式会社村田製作所

身近な機器に欠かせない電子部品を製造 豊かな社会の実現に向け日々、挑戦！



当社は電子部品を中心に独自の製品を供給し、文化の発展に貢献することを目指す会社です。スマホ、自動車、テレビ、パソコンなど、当たり前
に使用しているさまざまな機器にムラタの製品が使われています。
「Innovator in Electronics」をスローガンに、豊かな社会を目指します。

ココがすごい!

実は皆さんのすぐく身近なところに

グローバル No.1 部品メーカーとして、豊富な製品ラインアップと高い世界シェアを誇ります。電気で動くもののほとんどに当社の部品が使われており、例えば1台のスマートフォンの中には最大千個の部品が搭載されています。



先輩に
聞く!

京都の誇りである企業を目指して

京都にムラタがあることが誇りであるように、当社ではサステナビリティ（持続可能性）への取り組みを推進。私は、従業員が仕事と社会課題とのつながりを自然に考えられる状態を目指して浸透活動を行っています。



中田 佳代さん（大山崎町出身）

代表者コメント

社会課題の解決を 目指して



中島 規巨さん
株式会社村田製作所
代表取締役社長

当社が2021年に発表した「Vision2030」では、目の前にある課題を解決し、長期視点で環境変化を捉え、逆算をして、今から必要な備えを進めていくための目標を掲げています。その一つは、社会的な価値と経済的な価値の好循環を生み出す経営です。これは地球環境や地域社会への負荷を最小にすることを通じた社会的価値の向上と、ムラタらしいイノベーション（技術革新）の創出により社会課題解決への貢献を目指すものです。

例えば、これまで挑戦し続けてきた「MLCC（積層セラミックコンデンサー）」をはじめとする部品を小型化・薄短小化することでは、今後5G（第5世代移動通信システム）や6Gの普及が進む通信領域で、ネットワークインフラ（通信基盤）の安定化や、ウェアラブル（身に着けられる）機器の携帯性・装着性の向上に貢献できると考えています。また、製造過程で必要になる電力や原材料を削減できるため、環境負荷の低減にもつながります。

これからもムラタが「Innovator」（革新者）として豊かな社会の実現に向けた挑戦を続けていくことを、「未来との約束」とさせていただきます。



muRata
INNOVATOR IN ELECTRONICS



京都府長岡京市東神足1丁目10番1号
◎創業年 / 1944年
◎従業員数 / 連結 / 73,165人 (2024年3月31日現在)
◎拠点数 / 88拠点 (2023年3月末)



旅客運送事業
(モビリティサービス)

彌榮自動車株式会社 (ヤサカグループ本社)

三つ葉が意味する「安全・快適・信頼」 京都生まれのモビリティ・ブランド



「三つ葉のクローバー」のマークでおなじみの当社は京都最大手のタクシー・ハイヤー事業、観光バス事業、路線バス事業、自動車販売事業（京都トヨタ・ネットトヨタヤサカ）、エネルギー事業、旅行事業、不動産事業の7業種で事業展開しています。

ココがすごい!

京都の伝統あるハイヤー会社が源流

京都の伝統あるハイヤー会社として、皇室や京都を訪問される各国首脳などの要人（VIP）の輸送も担当しています。本社の会長室に掲げる「京都府営業用自動車第1号」の木製鑑札は日本の自動車史の貴重な史料です。



未来のために

77年前に電気自動車で女性が活躍!

1947年に国産小型電気自動車デンカ号を導入。小さな車体を赤色に塗り「アベックタクシー」と名付けて自社養成した女性乗務員で運行し大評判となりました。創意工夫の精神は「四つ葉号」「二葉号」に受け継がれています。



代表者コメント

「移動」の新たな価値の追求と創造



桑田 兎穂さん
彌榮自動車株式会社
代表取締役社長

創業者の桑田幸次郎は明治末年に日光社という会社を興し、事業をスタートしました。当時は人力車が街にあふれている時代で、自動車事業

は今で言うベンチャービジネスそのものでした。京都で初めての輸入自動車販売事業で礎を築き、ハイヤーや乗合バスを創業。1945（昭和20）年に京都市内の全てのハイヤー会社を戦時統合して、現在の彌榮自動車（ヤサカグループ本社）となりました。

社名の「彌榮」は「ますます栄える」という意味の日本古来の言葉が由来です。ハイヤー・タクシーのおもてなしの原型といえる「おふれまい」という芸舞妓さんの送迎や、祇園祭の長刀鉾のお稚児さんの送迎など伝統文化が息づく京都ならではの仕事で育まれてきました。地元の身近な交通機関であるとともに、京都を訪れる皆さんに京都の魅力をお伝えする役割も果たしています。

創業以来、京都の伝統文化の中で育まれた「安全」「快適」「信頼」の心が「三つ葉のクローバー」に込められています。京都を代表する「モビリティ・ブランド」として、「移動における新たな価値の追求と創造」をテーマに全社で取り組みを展開しています。



京都市下京区中堂寺柳筒町1番地

◎設立年 / 1945年（創業1917年）

◎従業員数 / 800人

（グループ計3,200人）



医療・福祉

らくわかい 洛和会ヘルスケアシステム

「やさしい社会」の実現へ 地域を支えるヘルスケアグループ



1950年に矢野医院からスタートし、地域の人たちに医療を届けながら、洛和会丸太町病院、洛和会音羽病院と拡大。1973年に医療法人洛和会を設立。2024年現在、6400人が働き、医療、介護、保育、教育など多岐にわたる事業を展開するヘルスケアグループに成長しました。

ココがすごい!

専門家のチカラが生きる場所

170カ所以上の施設で、50以上の職種、6400人以上の職員が、医療、介護などの現場で働いています。医師や看護師をはじめとする専門職はもちろん、多くの人々がそれぞれの知識や技術を使って病気の人や困っている人を助けます。専門的な知識や技術は人のために使ってこそ意味がある。知恵やチカラのある人こそ優しくあって欲しい。私たちが目指すのはそんな優しい社会です。

ギャラリー
コーナー

洛和会ヘルスケアシステムの公式キャラクター「らくの助」

「らくの助」は各種イベントをはじめ、TikTokでも活動中。多くの人々に笑顔を届けています。それもまた「らくの助」の優しさなのです。



らくの助
洛和会ヘルスケアシステム
公式キャラクター

代表者コメント

やさしい社会を創造する。



矢野 裕典さん
洛和会ヘルスケアシステム
理事長

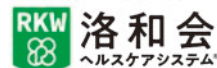
洛和会ヘルスケアシステムはどんな夢を持った人の仕事も叶えられる職場です。私たちは、病院や介護施設、保育施設などを運営しています。

病院は病気の方やけがをした人に治療を提供する場所ですが、手術や検査に加えて体を回復させるリハビリも提供しています。介護施設は高齢などで支援が必要な方の生活をサポートしています。自宅での暮らしを続けることをサポートする在宅での介護や、看護師による自宅訪問もしています。また、自宅と介護施設や病院との移動手段が必要な高齢者などの方に移動するための交通サービスを提供しているほか、薬やベッド、注射器の確保、それらの用品レンタル事業も展開しています。

いろんな人が働く職場で、医師や看護師、放射線技師、薬剤師、臨床検査技師、介護福祉士など、どんな職種でも、資格があってもなくても、社会に貢献したいと思えるような仕事や職場を提供しています。100人100通りのキャリアがあります。もし希望にかなう仕事があれば作れば良い、とも思っています。私たちは「やさしい社会」の実現に向けて、京都府・京都市と協調して街づくりにも貢献していきます。



いのちを見つめ、人間を支える。



京都市山科区音羽珍事町2

- ◎創業年 / 1950年
- ◎従業員数 / 6,441人
- ◎拠点数 / 188



立命館大学

自由な挑戦で新たな社会的価値を創造する人材の育成



立命館大学衣笠キャンパス

立命館大学は、16学部、21研究科を有する総合大学です。キャンパスは、京都府（衣笠、朱雀）、滋賀県（びわこ・くさつ）、大阪府（大阪いばらき）に展開しています。地域、産業界、国際社会とのネットワークを生かし、学部の枠を超えて人類的課題に応える教育研究に取り組んでいます。

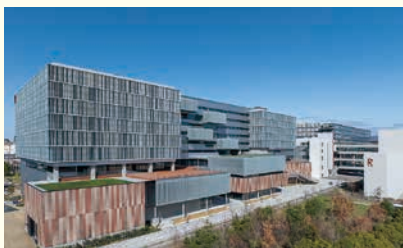
ココがすごい!

立命館に誕生するアートとデザインの学び

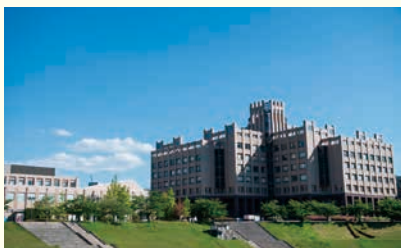
2026年4月に衣笠キャンパスで開設予定のデザイン・アート学部（仮称）では、歴史と文化が息づく京都を舞台に、まち・社会全体を「ラーニングプレイス」と捉えた大学のキャンパスにとどまらない学びを展開します。クリエイティブ（創造的）なスキルと知識を身につけながら、企業などと連携した、「自らの感性で社会の課題を見つけ、解決を考える学び」を通じて、未来社会に貢献する人材を育成します。

ギャラリー
コーナー

学生生活を共にするキャンパス



大阪いばらきキャンパス



びわこ・くさつキャンパス

代表者コメント

「次世代研究大学」への挑戦



仲谷 善雄さん
学校法人立命館
総長

今、大学に求められているものは何でしょうか。学生の学びの場であるとともに、世界に新たな価値を生み出す研究機関でもあります。

立命館大学は2030年に向けた中期計画「学園ビジョン R2030」を策定しました。人類に共通する社会課題の解決に向けて、新たな価値の創造とイノベーション（技術革新）に取り組む「次世代研究大学」の実現を目指しています。総合学園として、小学校から大学院までの各段階で探究力を高める革新的な取り組みを進めています。24年4月に映像学部・情報理工学部が移転した大阪いばらきキャンパスにおいては、デジタルとクリエイティブ（創造活動）の融合など、これまでにないコンセプトのもと、新たな教育・研究を展開します。また、立命館先進研究アカデミー（RARA）では、個性的で豊かな創造性を持った中心的な研究者の挑戦を全力で支援しています。宇宙に挑戦する研究センター「ESEC」も立ち上げました。立命館は、社会のさまざまなパートと連携し、学生の学びの質を向上させることはもちろん、世界レベルの研究成果を生み出し、社会に還元してまいります。学園ビジョンの実現に向け、私たちは常に挑戦し続けます。



R 立命館大学



京都市中京区西ノ京朱雀町 1

◎創立年 / 1900年

◎学生数 / 37,959人

※ 2023年5月1日時点

お客さまに感動と喜びをお届けする 洋菓子づくり



マルブランシュ 北山本店

洋菓子を製造・販売する「マルブランシュ事業部」と、レストラン運営と調味料を製造・販売する「侘家事業部」を展開。「京都クオリティ」をコンセプトに、丁寧で丹精込めたモノづくりやおもてなしを貫き、地元への貢献を深める企業を目指しています。

ココがすごい!

名物 お濃茶ラングドシャ「茶の菓」

京都 宇治白川などの地域で作られた宇治抹茶を使ったお濃茶のラングドシャに、オリジナルのホワイトチョコレートを挟んだマルブランシュの看板商品。京スイーツの定番として、国内外で愛されるお菓子です。



お濃茶ラングドシャ「茶の菓」

ギャラリー コーナー

笑顔広がる「ちびっ子夢プロジェクト」



子どもたちが描いた夢のケーキ



実現したケーキの売上金は全額寄付します

代表者コメント

お客さまと共に
創る未来!

河内 誠さん 株式会社ロマンライフ 代表取締役会長兼 CEO

マルブランシュの会員カード「ジョイフルバトン」はおかげさまで20万人を超えるお客さまにご利用いただいております。

初夏には会員さま限定イベント「茶の菓ツアー」を開催しました。宇治でのお茶摘みや工場見学の後、山科「ロマンの森」にてお茶テイastingやランチとスイーツを楽しんでいただきました。参加された方から「茶農家・茶問屋・パティシエそれぞれの立場からこだわりが聞けて良かった。また販売員の方がツアーに同行し、終始笑顔で話しかけてくれたので、とても楽しい時間を過ごせました」など、数々の喜びの声をいただき、これまで以上に社員の士気が上がりました。

これからもロマンライフのイベントにてジョイフルバトン会員さまと交流を深め、お客さまの真の潜在欲求をくみ取り実現することを喜びとし、よりおいしく楽しい未来をお客さまと共に創り上げていきたいと考えております。今後の私たちの企画が皆さまのさらなる笑顔につながりますよう、そして心躍る喜びを形にしてお届けできるよう、誠心誠意努めてまいります。



喜びをリリースする
ROMANLIFE



京都市山科区大塚北溝町 30 番地

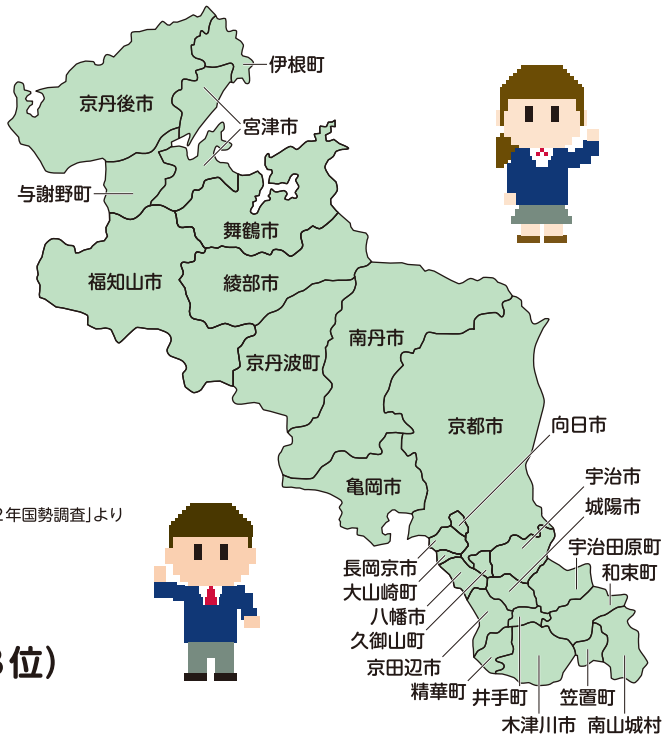
◎創業年 / 1951 年

◎従業員数 / 550 人

◎店舗数 / マルブランシュ: 京都市内 12 店舗、侘家古厩屋 / 京都市内 4 店舗

みんなが住んでいる

京都府の ことを知ろう



面積と人口 国土地理院「全国都道府県市区町村別面積調」／総務省「令和2年国勢調査」より

- **総面積** 4612.21km² (全国31位)
- **京都府の人口** 2,578,087人 (全国13位)

産業

● 京都府の事業所数

110,564事業所 (令和3年6月1日現在)

地域別
BEST3

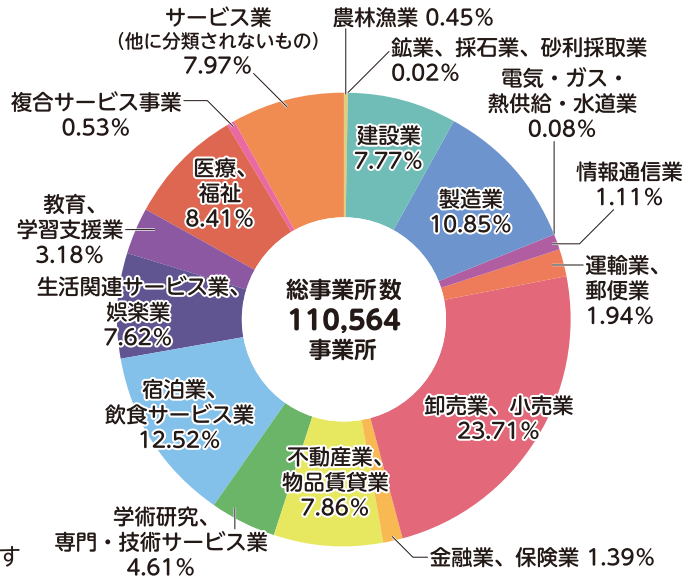
- 1位：京都市 69,670事業所
- 2位：宇治市 5,126事業所
- 3位：福知山市 3,742事業所

産業別
BEST3

- 1位：卸売・小売
- 2位：宿泊・飲食サービス
- 3位：製造

- 【事業所】会社、事務所、工場、お店、病院など
- 【小売】服や食べ物、家具や本など、ものを売るお店
- 【卸売】ものを作っている会社からものを仕入れて小売店に卸す

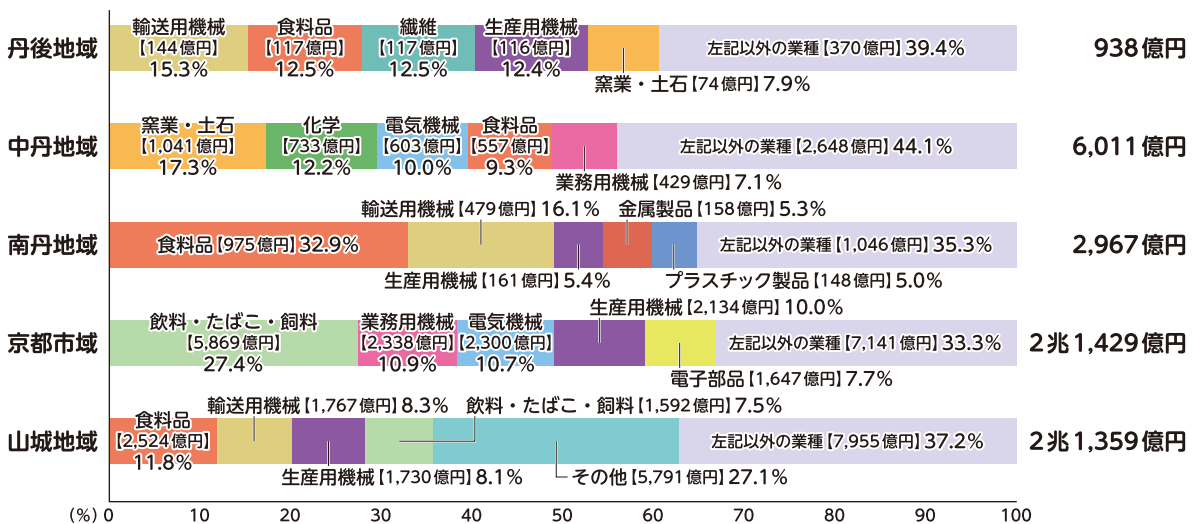
産業大分類別民営事業所数の割合 (令和3年6月1日現在)



※個人経営の農林漁家、家事サービス業、外国公務に属する事業所を含まない。事業内容等不詳・公務を含まない。
資料：総務省・経済産業省 (令和3年経済センサス活動調査)

● 地域の産業

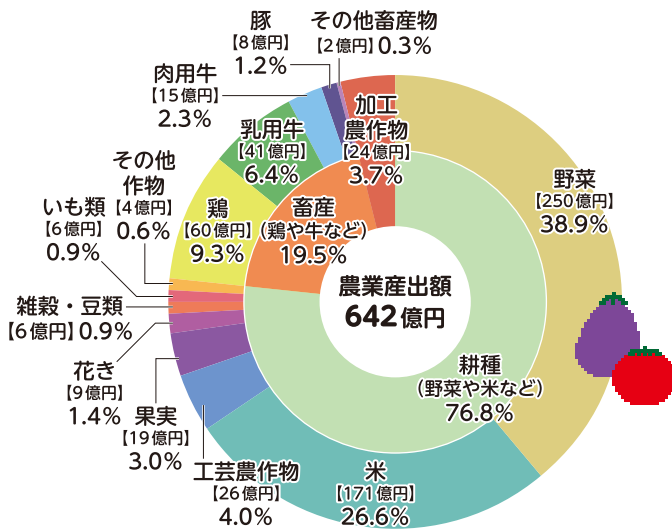
地域別製造品出荷額等、業種別構成比 (従業者4人以上) (令和2年)



【地域区分】丹後地域／宮津市、京丹後市、伊根町、与謝野町 中丹地域／福知山市、舞鶴市、綾部市 南丹地域／亀岡市、南丹市、京丹波町 京都市域／京都市 山城地域／宇治市、城陽市、向日市、長岡京市、八幡市、京田辺市、木津川市、大山崎町、久御山町、井手町、宇治田原町、笠置町、和束町、精華町、南山城村
資料：総務省・経済産業省 (令和3年経済センサス活動調査)

●地域の農業

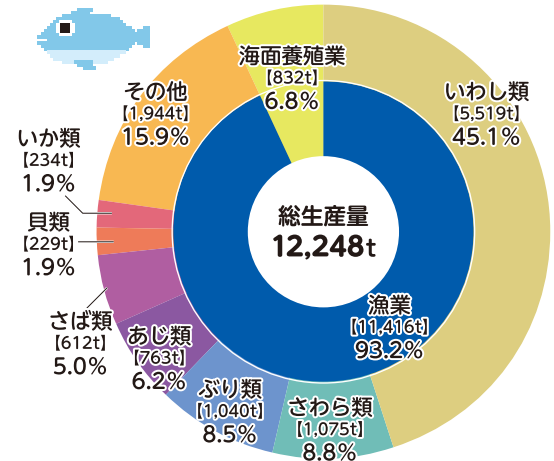
農業産出額の内訳 (令和2年)



※内訳額は四捨五入しているため、合計は一致しません。 資料：農林水産省 (生産農業所得統計)

●地域の漁業

魚種別海面生産量 (令和4年)

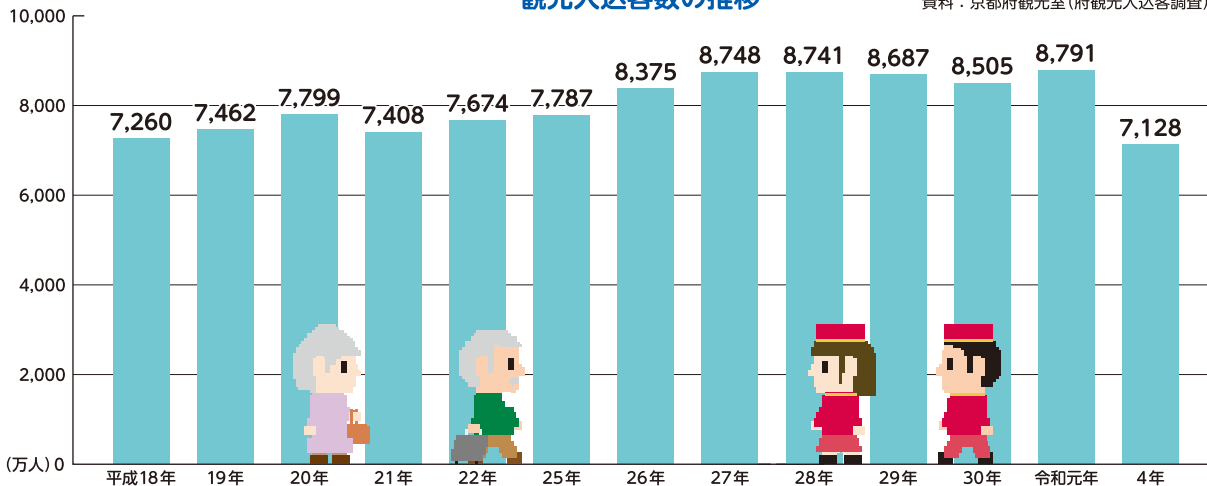


資料：農林水産省 (海面漁業生産統計調査)

●観光

観光入込客数の推移

資料：京都府観光室 (府観光入込客調査)

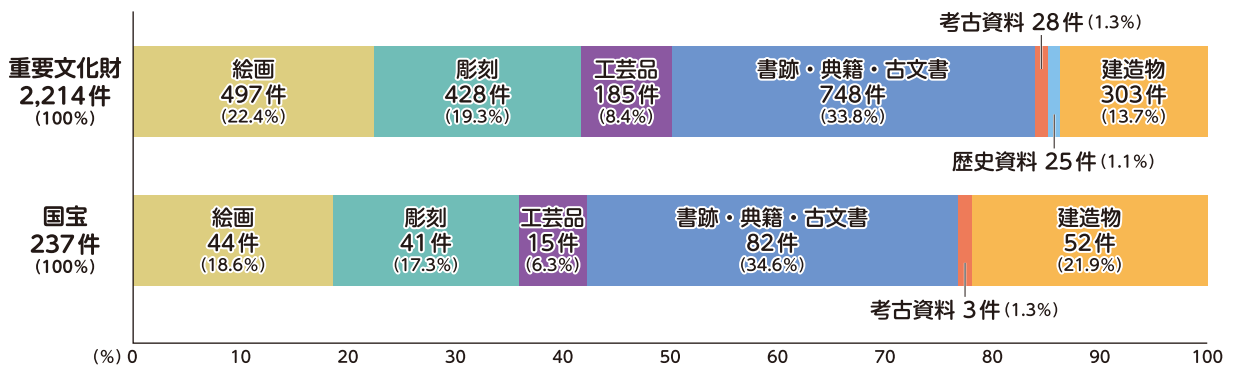


令和4年の京都府への観光入込客数は、7,128万人でした。

※京都市は、平成23年、24年、令和2年、3年の数値を公表していません。

●重要文化財・国宝

国指定文化財 (重要文化財・国宝) 件数 (令和6年)



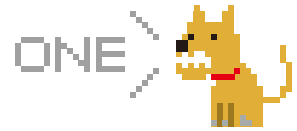
※国宝の件数は、重要文化財の件数の内数です。 資料：文化庁

令和6年4月1日現在の国が指定した重要文化財は、2,214件です。

お寺のふすま絵、仏像、古文書、銅鐸などの美術工芸品、五重の塔などの建物があります。

その建物のうち、さらに価値が高く国民の貴重な宝である「国宝」は、52件です。

京都がいちばん!



全国47都道府県のうち、京都府が一番の主なもの

高等学校卒業者の
大学等進学率

73.0%

全国=60.8%

資料：文部科学省
学校基本調査
(令和5年3月現在)

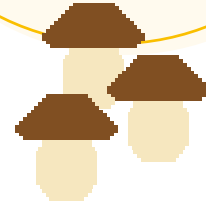


ほんしめじ生産量

316.4t

全国に占める割合 99.7%

資料：農林水産省
特用林産物生産統計調査
(令和4年)



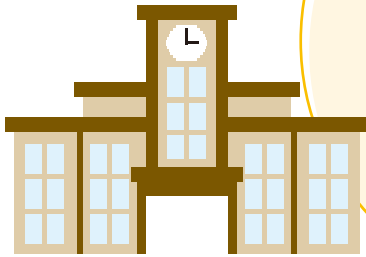
大学数

(人口10万人あたり、2022年度)

1.33校

全国=0.65校

資料：総務省統計局
統計でみる都道府県のすがた
2024



地域団体商標
出願・登録数

出願 **154件** 登録 **68件**

全国=出願1330件 登録760件

資料：特許庁
(令和6年2月末現在)



地域団体商標登録には、
「宇治茶」「京の伝統野菜」
「舞鶴かに」などがあります。

国宝の建造物数
(棟数)

73件

全国=295件

資料：文化庁
(令和6年4月1日現在)

国指定重要文化財の
建造物の数

303件

全国=2574件

資料：文化庁
(令和6年4月1日現在)





製造品出荷額1位の製品

令和3年経済センサスー活動調査

従業員4人以上の事業所が出荷している額で、京都府が一番の主なものをのせています。

それぞれ、京都府の出荷額(億円)と全国に占める割合(%)をのせています。

ちりめん類(小幅のもの).....	16億円(85%)
既製和服・帯(縫製加工されたもの).....	80億円(56%)
宗教用具.....	45億円(17%)
コンデンサ(蓄電器).....	112億円(22%)
工業計器.....	359億円(18%)
公害計測器.....	99億円(34%)



【ちりめん類】経糸にはほとんど撚りのない糸を使い、緯糸に強い撚りをかけた糸を使い、交互に織ったもので、生地の上に凹凸のある織物。
京都府では、丹後地方で織られ丹後ちりめんと呼ばれています。

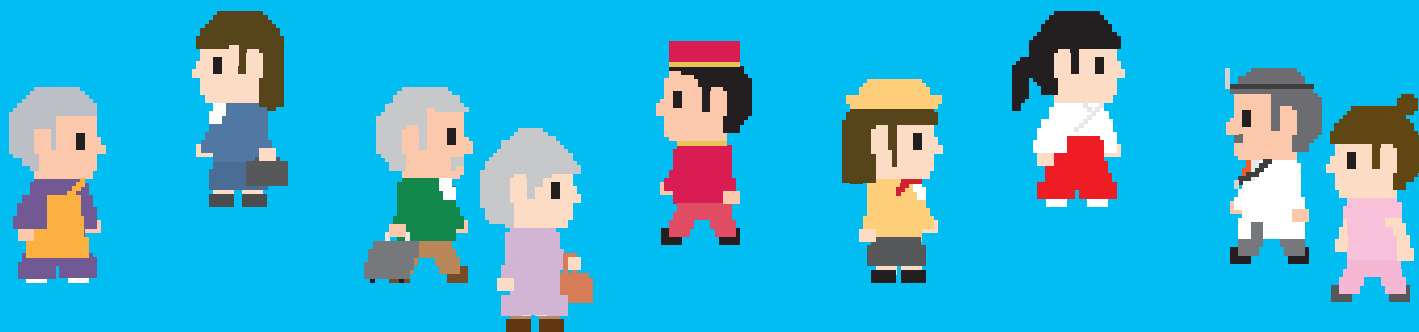
【既製和服】はおり、はかま、浴衣、柔道着、剣道着など。

【宗教用具】仏壇、神棚、数珠、みこしなど。





京都の未来企業・団体 2024



発行／令和6年6月 発行元／京都新聞 企画協力／株式会社日商社 印刷／佐川印刷株式会社
『京都の未来企業・団体2024』は、京都新聞が展開する『日本人の忘れもの 知恵会議 2023』の取り組みの一環で刊行されました。



保存版